




Dell Latitude 3550

Vlasnički priručnik

Regulativni model: P38F
Regulativna vrsta: P38F001



Napomene, mjere opreza i upozorenja

-  **NAPOMENA:** NAPOMENA ukazuje na važne informacije koje vam pomažu da koristite svoje računalo na bolji način.
-  **OPREZ: MJERA OPREZA** označava moguće oštećenje hardvera ili gubitak podataka i otkriva kako izbjeći te probleme.
-  **UPOZORENJE: UPOZORENJE** označava moguće oštećenje imovine, osobne ozljede ili smrt.

Autorsko pravo © 2015 Dell Inc. Sva prava pridržana. Ovaj proizvod zaštićen je američkim i međunarodnim zakonom o autorskom pravu i intelektualnom vlasništvu. Dell™ i logotip Dell u zaštitni znakovi tvrtke Dell Inc. u Sjedinjenim Američkim Državama i/ili drugim sudskim nadležnostima. Svi ostali znakovi i nazivi koji su navedeni ovdje mogu predstavljati zaštićene znakove odgovarajućih tvrtki.

2014 - 08

Rev. A00

Sadržaj

1 Radovi na vašem računalu.....	5
Prije radova na unutrašnjosti računala.....	5
Isključivanje računala.....	6
Nakon rada na unutrašnjosti računala.....	7
2 Uklanjanje i instaliranje komponenti.....	8
Preporučeni alati.....	8
Uklanjanje poklopca kućišta.....	8
Ugradnja poklopca kućišta.....	9
Uklanjanje baterije.....	10
Ugradnja baterije.....	10
Uklanjanje tvrdog pogona.....	11
Ugradnja tvrdog pogona.....	12
Uklanjanje WLAN kartice.....	12
Ugradnja WLAN kartice.....	13
Uklanjanje ventilatora sustava.....	13
Ugradnja ventilatora sustava.....	15
Uklanjanje tipkovnice.....	15
Ugradnja tipkovnice.....	17
Uklanjanje kućišta računala.....	21
Ugradnja kućišta računala.....	22
Uklanjanje hladila procesora.....	23
Ugradnja hladila procesora.....	24
Uklanjanje I/O ploče.....	24
Ugradnja I/O ploče.....	25
Uklanjanje baterije na matičnoj ploči.....	25
Ugradnja baterije na matičnoj ploči.....	26
Uklanjanje sklopa zaslona.....	26
Ugradnja sklopa zaslona.....	28
Uklanjanje okvira zaslona.....	28
Ugradnja okvira zaslona.....	29
Uklanjanje ploče zaslona.....	29
Ugradnja ploče zaslona.....	31
Uklanjanje šarke zaslona.....	31
Ugradnja šarke zaslona.....	32
Uklanjanje kamere.....	32
Ugradnja kamere.....	33
Uklanjanje matične ploče.....	33

Ugradnja matične ploče.....	35
Uklanjanje zvučnika.....	35
Ugradnja zvučnika.....	36
Uklanjanje priključka napajanja.....	37
Ugradnja priključka napajanja.....	38
3 Program za postavljanje sustava.....	39
Redoslijed podizanja sustava.....	39
Navigacijske tipke.....	39
Opcije programa za postavljanje sustava.....	40
Ažuriranje BIOS-a	49
Zaporka sustava i postavljanje.....	50
Pridruživanje zaporke sustava i zaporke za postavljanje.....	50
Brisanje ili promjena postojeće zaporke sustava i/ili postavljanja.....	51
4 Dijagnostike.....	52
Dijagnostika pobolšanog testiranja računala prije podizanja sustava (ePSA).....	52
Svjetla statusa uređaja.....	53
Svjetla statusa baterije.....	53
5 Specifikacije.....	54
6 Kontaktiranje tvrtke Dell.....	59


Radovi na vašem računalu


Prije radova na unutrašnjosti računala


Kako biste zaštitili računalo od mogućih oštećenja i pospješili osobnu sigurnost, pridržavajte se sljedećih sigurnosnih uputa. Ako nije navedeno drugačije, svaki postupak u ovom dokumentu podrazumijeva postojanje sljedećih uvjeta:


- Da ste pročitali sigurnosne upute koje ste dobili zajedno s vašim računalom.
- Komponenta se može zamijeniti ili ako je zasebno kupljena, instalirati izvođenjem postupka uklanjanja obrnutim redoslijedom.


 **UPOZORENJE:** Odspojite sve izvore napajanja prije otvaranja pokrova računala i ploča. Nakon što ste dovršili radove unutar računala, ponovno postavite sve pokrove, ploče i vijke prije priključivanja na izvor napajanja.


 **UPOZORENJE:** Prije rada na unutrašnjosti računala pročitajte sigurnosne upute koje ste dobili s računalom. Dodatne sigurnosne informacije potražite na početnoj stranici za sukladnost sa zakonskim odredbama na www.dell.com/regulatory_compliance

 **OPREZ:** Mnogi popravci smiju se izvršiti samo od strane ovlaštenog servisnog tehničara. Smijete vršiti samo pronalaženje problema i sitne popravke kao što ste ovlašteni u svojoj dokumentaciji o proizvodu ili po uputama tima online ili putem telefonske usluge i podrške. Vaše jamstvo ne pokriva oštećenja uzrokovana servisiranjem koje tvrtka Dell nije ovlastila. Pročitajte i slijedite sigurnosne upute koje su isporučene s uređajem.

 **OPREZ:** Kako biste izbjegli elektrostaticko pražnjenje, uzemljite se koristeći ručnu traku za uzemljenje ili povremeno dotaknite neobojenu metalnu površinu, kao što je priključak na stražnjoj strani računala.

 **OPREZ:** Pažljivo rukujte komponentama i karticama. Ne dodirujte komponente ili kontakte na kartici. Karticu pridržavajte za rubove ili za metalni nosač. Komponente poput procesora pridržavajte za rubove, a ne za pinove.


 **OPREZ:** Kad isključujete kabel, povucite za njegov utikač ili jezičak, a ne sam kabel. Neki kabeli imaju priključke s jezičcima za blokiranje. Ako iskapčate taj tip kabela, prije iskapčanja pritisnite jezičke za blokiranje. Dok razdvajate priključke, držite ih poravnate i izbjegavajte krivljenje bilo koje od pinova priključka. Također se prije ukopčavanja kabela pobrinite da su oba priključka pravilno okrenuta i poravnata.

 **NAPOMENA:** Boja i određene komponente vašeg računala se mogu razlikovati od onih prikazanih u ovom dokumentu.


Kako biste izbjegli oštećivanje računala, izvršite sljedeće korake prije nego što započnete s radom na unutrašnjosti računala.

1. Pobrinite se da je radna površina ravna i čista kako se pokrov računala ne bi ogrebao.
2. Isključite računalo (pogledajte odlomak Isključivanje računala).

3. Ako je računalo priključeno na priključnu stanicu (umetnuto), uklonite računalo iz priključne stanice.


 **OPREZ: Za iskopčavanje mrežnog kabela, najprije iskopčajte kabel iz svog računala i potom iskopčajte kabel iz mrežnog uređaja.**

4. Iskopčajte sve mrežne kabele iz svog računala.
5. Odspojite računalo i sve priključene uređaje iz svih električnih izvora napajanja.
6. Zatvorite zaslon i računalo okrenite naopako na ravnoj radnoj površini.

 **NAPOMENA:** Kako biste izbjegli oštećivanje ploče sustava, prije servisiranja računala morate izvaditi glavnu bateriju.


7. Uklonite glavnu bateriju.
8. Okrenite računalo gornjom stranom prema gore.
9. Otvorite zaslon.
10. Pritisnite gumb za uključivanje kako biste uzemljili matičnu ploču.

 **OPREZ: Kako biste se zaštitili od električnog udara, prije skidanja pokrova računala uvijek isključite računalo iz zidne utičnice.**

 **OPREZ: Prije nego što dotaknete bilo koji dio u unutrašnjosti svog računala, uzemljite se dodirivanjem neobojene metalne površine, poput metalnog dijela na poledini računala. Dok radite, povremeno dotaknite neobojanu metalnu površinu kako bi ispraznili statički elektricitet koji bi mogao oštetiti unutarnje komponente.**

11. Uklonite sve umetnute ExpressCard ili Smart kartice iz odgovarajućih utora.


Isključivanje računala

 **OPREZ: Kako biste izbjegli gubitak podataka, prije isključivanja računala spremite i zatvorite sve otvorene datoteke i zatvorite sve otvorene programe.**

1. Isključite operativni sustav:

- U Windows 8.1:


– Korištenje uređaja koji ima omogućen rad dodirom:

- a. potegnete s desnog ruba zaslona, otvorite padajući izbornik i odaberite **Postavke**.
- b. Odaberite  i potom odaberite **Isključi**.


ili

* na početnom zaslonu dotaknite  i potom odaberite **Isključi**.


– Korištenje miša:

- a. usmjerite u gornji desni kut zaslona i kliknite na **Postavke**.
- b. Kliknite na  i potom odaberite **Isključi**.


ili

* na početnom zaslonu kliknite na  i potom odaberite **Isključi**.

- U sustavu Windows 7:

1. Kliknite na **Start** .
2. Kliknite na **Isključi**.

ili

1. Kliknite na **Start** .
2. Kliknite na strelicu u donjem desnom kutu izbornika **Start** na način prikazan u nastavku, a



zatim kliknite na **Isključi**.

2. Provjerite je li računalo, kao i svi priključeni uređaji isključeno. Ako se računalo i priključeni uređaji nisu automatski isključili nakon odjave operativnog sustava, pritisnite i približno 6 sekundi držite gumb za uključivanje i isključivanje kako biste ih isključili.

Nakon rada na unutrašnjosti računala

Nakon što ste završili bilo koji postupak ugradnje, prije uključivanja računala provjerite jeste li priključili sve vanjske uređaje, kartice i kabele.

 **OPREZ: Kako biste izbjegli oštećivanje računala, koristite isključivo bateriju namijenjenu za dotično Dell računalo. Nemojte koristiti baterije koje su namijenjene za druga Dell računala.**

1. Priključite sve vanjske uređaje, kao što je replikator ulaza ili medijska baza i ponovno postavite sve kartice, kao što je ExpressCard.
2. Priključite sve telefonske ili mrežne kabele na svoje računalo.

 **OPREZ: Kako biste priključili mrežni kabel, prvo ga priključite u mrežni uređaj, a zatim u računalo.**

3. Ponovno postavite bateriju.
4. Priključite svoje računalo i sve priključene uređaje na njihove izvore električnog napajanja.
5. Uključite računalo.

Uklanjanje i instaliranje komponenti

Ovaj odjeljak pruža detaljne informacije o tome kako ukloniti ili instalirati komponente s vašeg računala.

Preporučeni alati

Za izvršavanje postupaka iz ovog dokumenta možda će vam trebati sljedeći alati:

- mali ravni odvijač
- #0 križni odvijač
- #1 križni odvijač
- malo plastično šilo

Uklanjanje poklopca kućišta

1. Slijedite postupke u poglavlju [Prije rada na unutrašnjosti računala](#).
2. Izvedite sljedeće korake na način kako je prikazano u ilustraciji:
 - a. Otpustite pričvrstne vijke kojima je poklopac kućišta pričvršćen na računalo [1].
 - b. Izdignite poklopac kućišta uzduž rubova kako biste ih otpustili [2].



3. Izvedite sljedeće korake na način kako je prikazano u ilustraciji:
 - a. Podignite djelomično poklopac kućišta pod kutom od 45 stupnjeva [1].
 - b. Uklonite poklopac kućišta s računala [2].

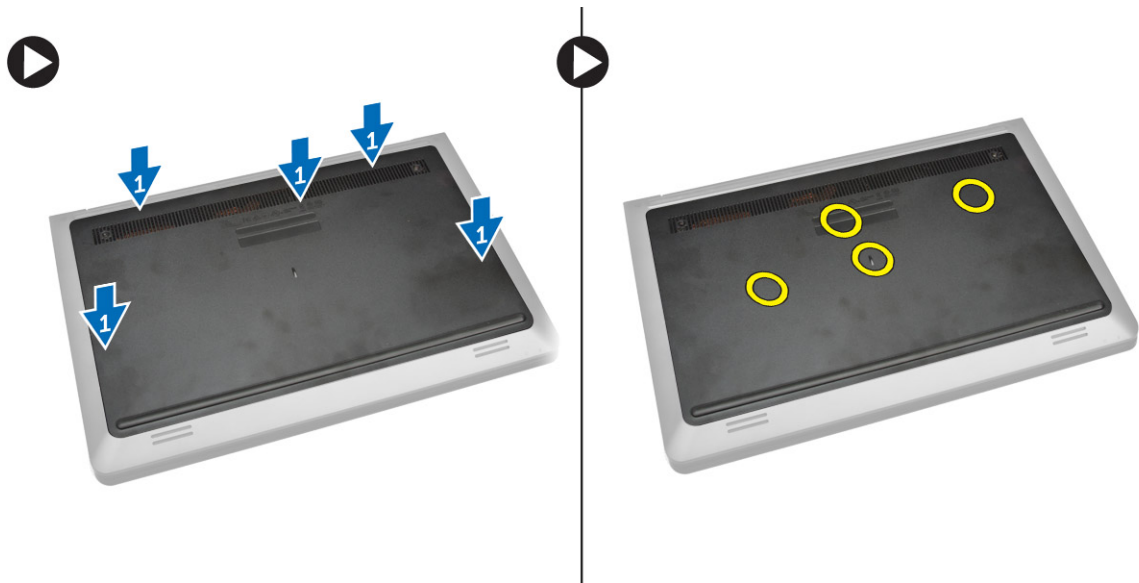


Ugradnja poklopca kućišta

1. Izvedite sljedeće korake na način kako je prikazano u ilustraciji:
 - a. Poravnajte poklopac kućišta na računalu [1].
 - b. Spustite poklopac kućišta prema računalu u naznačenom smjeru [2].



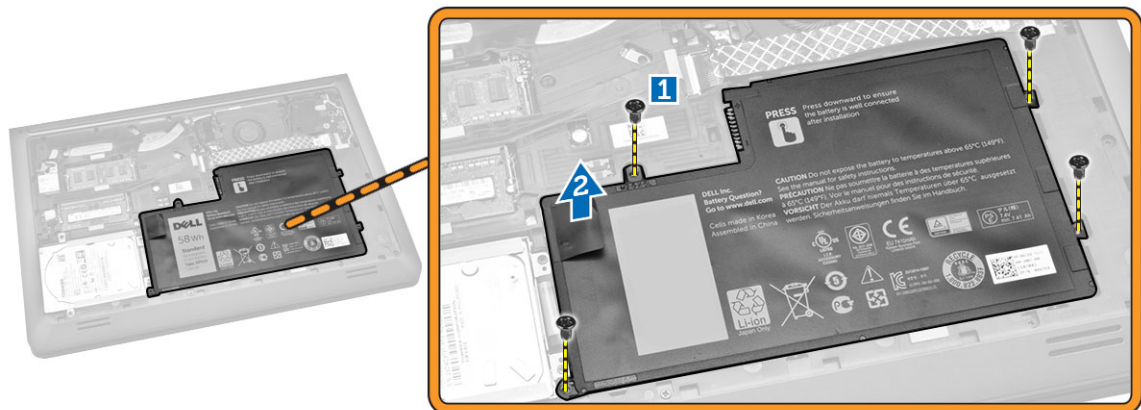
2. Počevši s bočnih strana, pritisnite na lokacijama naznačenim na strelicama. Ovo će umetnuti poklopac kućišta na računalo.



3. Pritegnite vijke koji pričvršćuju poklopac kućišta za računalo.
4. Slijedite upute u odlomku [Nakon rada na unutrašnjosti računala](#).

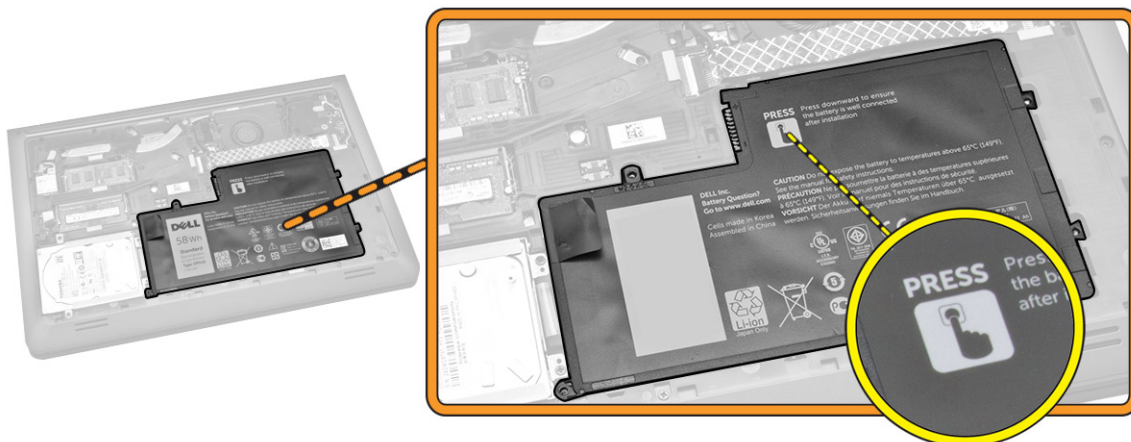
Uklanjanje baterije

1. Slijedite postupke u poglavlju [Prije rada na unutrašnjosti računala](#).
2. Uklonite [poklopac kućišta](#)
3. Izvedite sljedeće korake na način kako je prikazano u ilustraciji:
 - a. Otpustite vijak koji pričvršćuje bateriju na računalo [1].
 - b. Podignite bateriju [2].



Ugradnja baterije

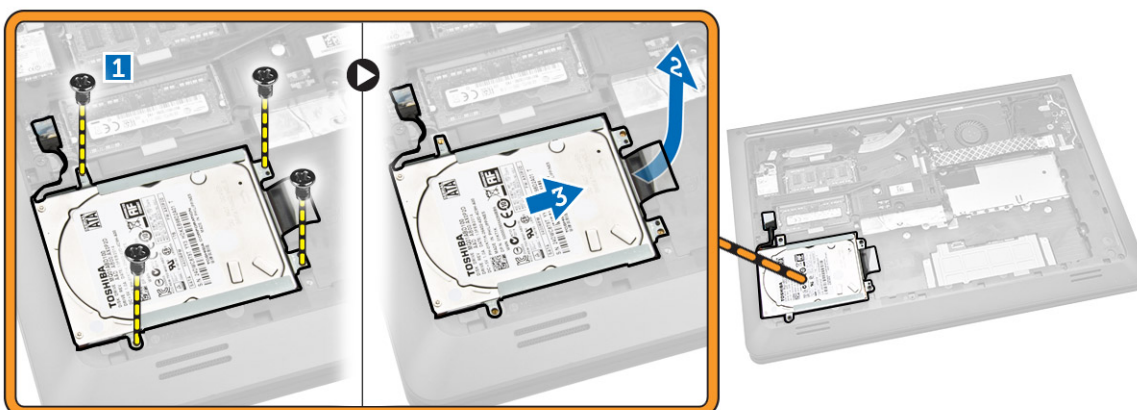
1. Postavite bateriju u njezin utor.
2. Pritisnite lokaciju naznačenu na slici kako biste osigurali pravilan spoj nakon instalacije.



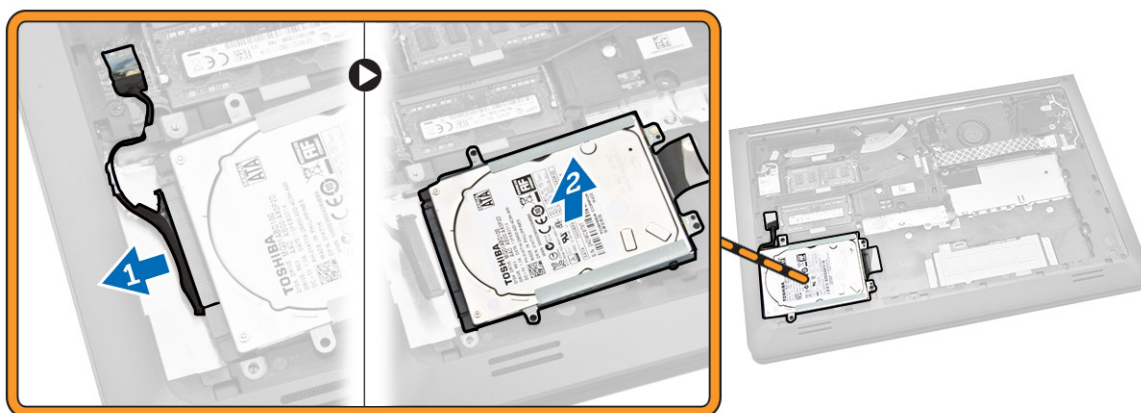
3. Pritegnite vijke koji pričvršćuju bateriju na računalo.
4. Ugradite [poklopac kućišta](#).
5. Slijedite upute u odlomku [Nakon rada na unutrašnjosti računala](#).

Uklanjanje tvrdog pogona

1. Slijedite postupke u poglavlju [Prije rada na unutrašnjosti računala](#).
2. Uklonite:
 - a. [Poklopac kućišta](#)
 - b. [Baterija](#)
3. Izvedite sljedeće korake na način kako je prikazano u ilustraciji:
 - a. Otpustite vijak kojim je tvrdi pogon pričvršćen na računalo [1].
 - b. Podignite djelomično tvrdi pogon pod kutom od 45 stupnjeva [2].
 - c. Izvucite tvrdi pogon [3].



4. Izvedite sljedeće korake na način kako je prikazano u ilustraciji:
 - a. Odspojite kabel tvrdog pogona [1].
 - b. Podignite i uklonite tvrdi pogon iz računala [2].

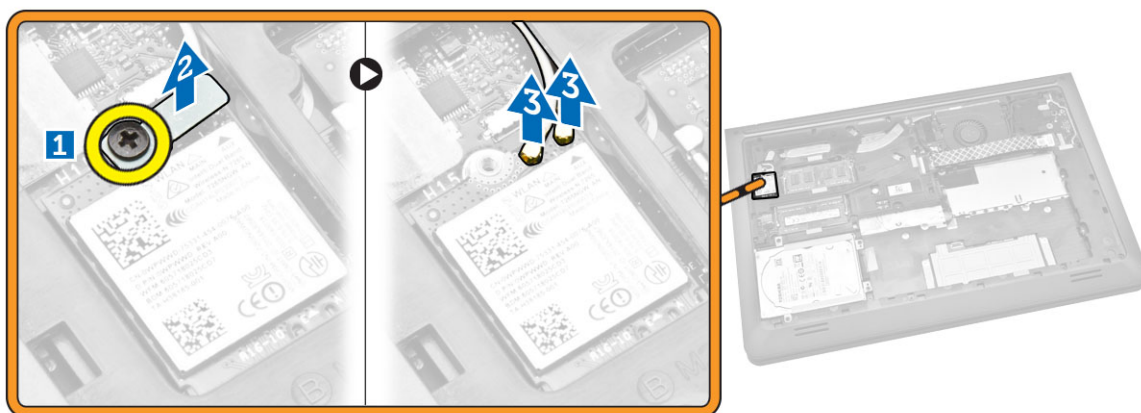


Ugradnja tvrdog pogona

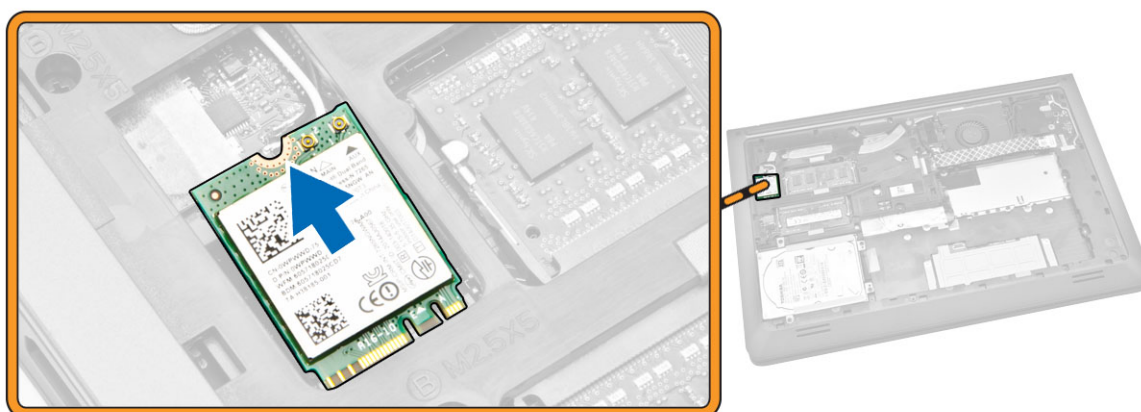
1. Priključite kabel tvrdog pogona.
2. Postavite tvrdi pogon unutar računala.
3. Pritegnite vijak koji pričvršćuje tvrdi pogon na računalo.
4. Ugradite:
 - a. [Baterija](#)
 - b. [Poklopac kućišta](#)
5. Slijedite upute u odlomku [Nakon rada na unutrašnjosti računala](#).

Uklanjanje WLAN kartice

1. Slijedite postupke u poglavlju [Prije rada na unutrašnjosti računala](#).
2. Uklonite:
 - a. [Poklopac kućišta](#)
 - b. [Baterija](#)
3. Izvedite sljedeće korake na način kako je prikazano u ilustraciji:
 - a. Otpustite vijak kojim je WLAN kartica pričvršćena na računalo [1].
 - b. Podignite jezičak u označenom smjeru [2].
 - c. Odspojite kabele koji priključuju WLAN karticu na računalo [3].



4. Uklonite WLAN karticu iz računala.



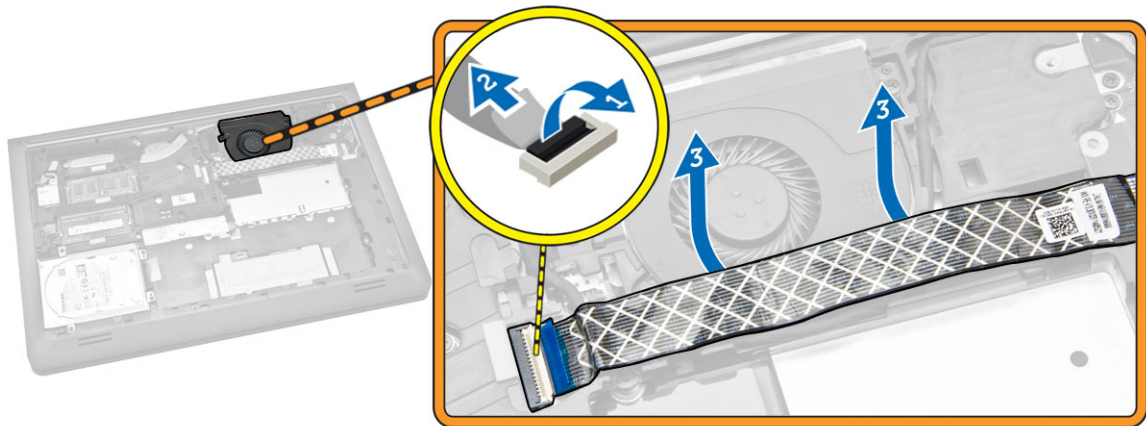
Ugradnja WLAN kartice

1. Postavite WLAN karticu u njezin utor na računalo.
2. Priključite antenske kabele WLAN-a na njihove odgovarajuće priključke na WLAN kartici.
3. Pritisnite jezičak za zaključavanje.
4. Pričvrstite vijak koji WLAN karticu pričvršćuje na računalo.
5. Ugradite:
 - a. [Baterija](#)
 - b. [Poklopac kućišta](#)
6. Slijedite upute u odlomku [Nakon rada na unutrašnjosti računala](#).

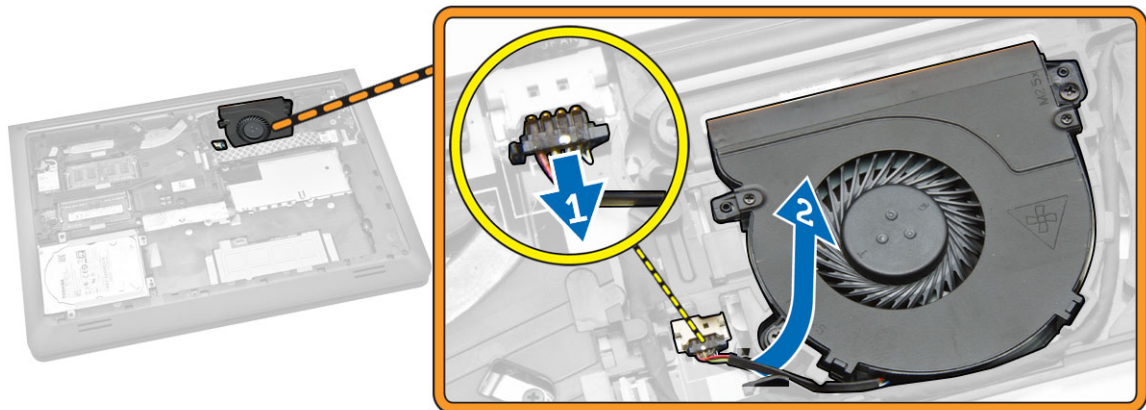
Uklanjanje ventilatora sustava

1. Slijedite postupke u poglavlju [Prije rada na unutrašnjosti računala](#).
2. Uklonite:

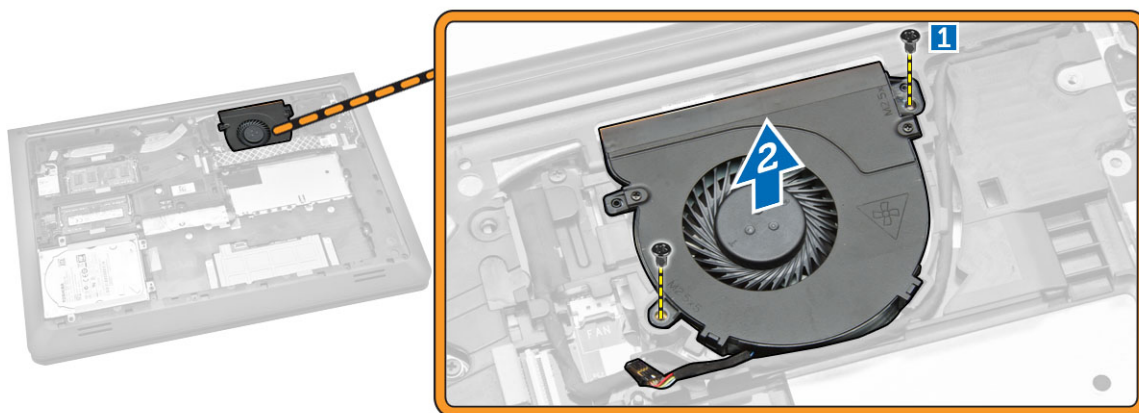
- a. [Poklopac kućišta](#)
- b. [Baterija](#)
3. Izvedite sljedeće korake na način kako je prikazano u ilustraciji:
 - a. Podignite jezičak za zaključavanje [1].
 - b. Odspojite kabel ulaza I/O koji je pričvršćen na ventilator sustava [2].
 - c. Podignite kabela ulaza I/O koji je pričvršćen na ventilator sustava [3].



4. Izvedite sljedeće korake na način kako je prikazano u ilustraciji:
 - a. Odspojite kabel ventilatora iz računala [1].
 - b. Izvucite kabel iz utora [2].



5. Izvedite sljedeće korake na način kako je prikazano u ilustraciji:
 - a. Otpustite vijak kojim je ventilator sustava pričvršćen na računalo [1].
 - b. Podignite ventilator sustava iz računala [2].



Ugradnja ventilatora sustava

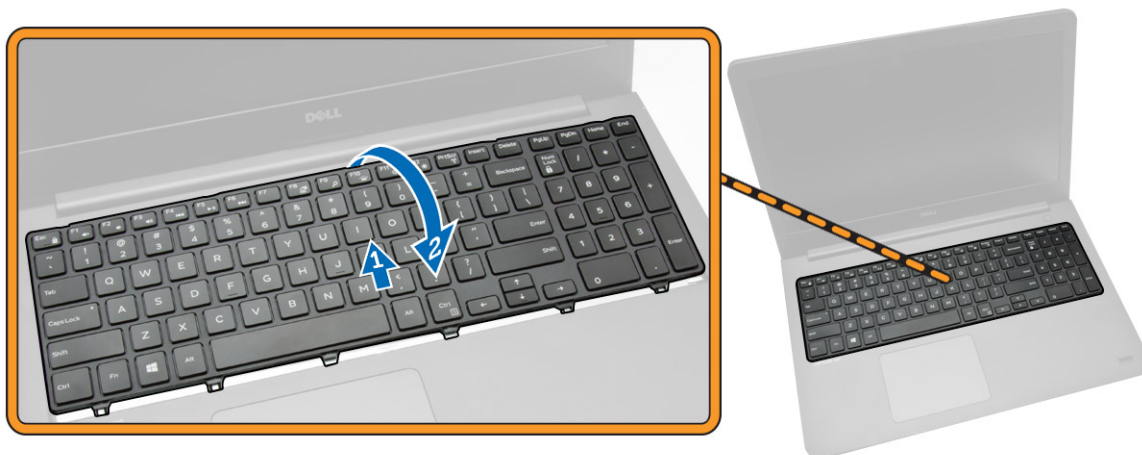
1. Postavite ventilator sustava na njege utore u računalo.
2. Pritegnite vijak koji pričvršćuje ventilator sustava na računalo.
3. provucite kabel u njegov utor.
4. Priključite kabel ventilatora na računalo.
5. Zalijepite kabel I/O ploče.
6. Pritisnite jezičak za zaključavanje.
7. Ugradite
 - a. [Baterija](#)
 - b. [Poklopac kućišta](#)
8. Slijedite upute u odlomku [Nakon rada na unutrašnjosti računala](#).

Uklanjanje tipkovnice

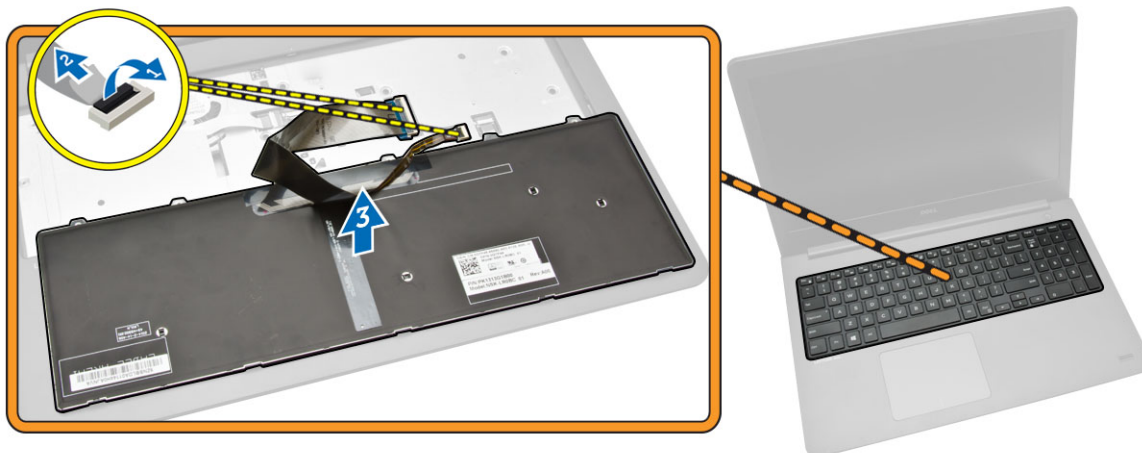
1. Slijedite postupke u poglavlju [Prije rada na unutrašnjosti računala](#).
2. Uklonite:
 - a. [Poklopac kućišta](#)
 - b. [Baterija](#)
3. Oslobodite tipkovnicu tako da izdignete jezičke na sklopu oslonca za ruku.



4. Izvedite sljedeće korake na način kako je prikazano u ilustraciji:
- Podignite tipkovnicu iz računala [1].
 - Okrenite tipkovnicu kako biste pristupili kabelu tipkovnice [2].



5. Izvedite sljedeće korake na način kako je prikazano u ilustraciji:
- Podignite jezičak za zaključavanje [1].
 - Odspojite kabel iz jezička za zaključavanje [2].
 - Odspojite kabel tipkovnice iz računala [3].



Ugradnja tipkovnice

Postupak

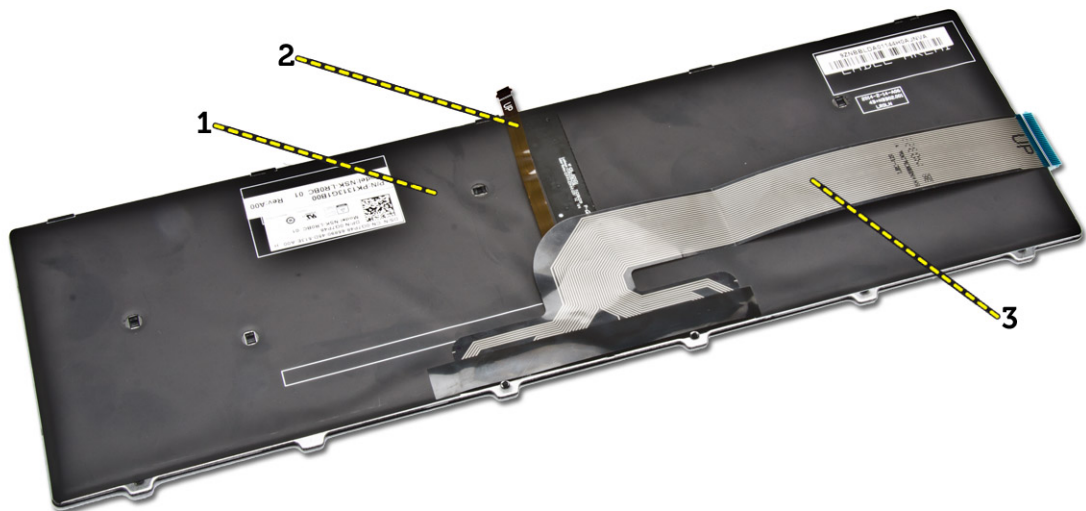
✎ NAPOMENA: Ako ugrađujete novu tipkovnicu, preklopite kabele na isti način kao što su bili preklopljani na staroj tipkovnici.

1. Umetnite kabele tipkovnice i pozadinskog osvjetljenja tipkovnice u odgovarajuće priključke i pritisnite zasun kako biste osigurali kabele.
2. Okrenite tipkovnicu, umetnite jezičke na tipkovnici u utore na sklopu oslonca za ruku te umetnite tipkovnicu na mjesto.

⚠ OPREZ: Nemojte prejakno pritisnuti kabele dok ih preklapate.

Kada primite zamjensku tipkovnicu, kabele nisu preklopljani. Slijedite ove upute za preklapanje kabela na zamjenskoj tipkovnici na isti način kako su preklopljani na staroj tipkovnici.

1. Postavite tipkovnicu na ravnu i čistu površinu.



- 1) tipkovnica
- 2) kabel pozadinskog osvjetljenja tipkovnice
- 3) kabel tipkovnice

⚠ OPREZ: Nemojte prejako pritisnuti kabele dok ih preklapate.

2. Podignite kabel tipkovnice.



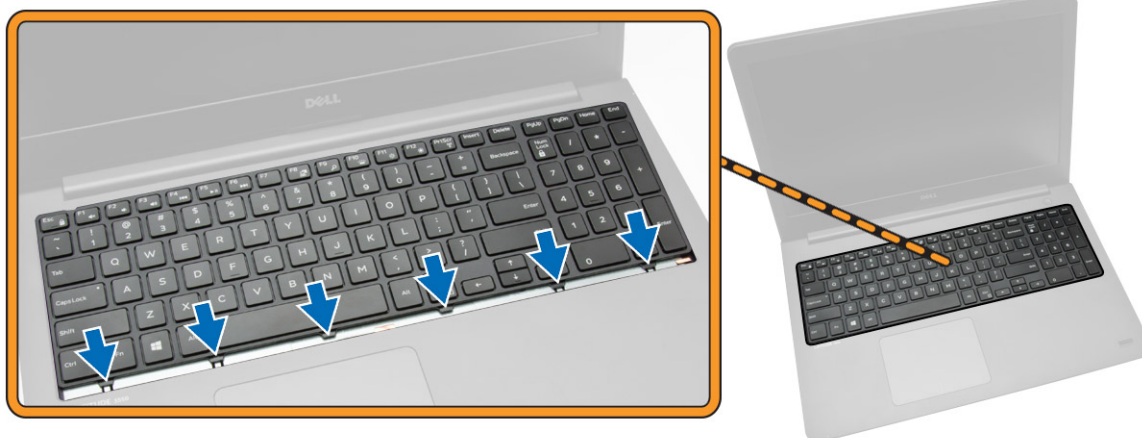
3. Lagano preklopite kabel pozadinskog osvjetljenja tipkovnice na liniji preklapanja.



4. Postavite kabel pozadinskog osvjetljenja tipkovnice ispod priključka kabela tipkovnice kao što je naznačeno.



5. Priključite kabel tipkovnice na njegov priključak na matičnoj ploči.
6. Poravnajte tipkovnicu prema osloncu za ruku kao što je naznačeno i pritisnite prema dolje da uskoči čvrsto na mjesto.



7. Pritisnite na stranama tipkovnice po lokacijama označenim na slici kako bi čvrsto nasjela.



8. Pritisnite lokacije naznačene na slici kako biste dovršili ugradnju tipkovnice.

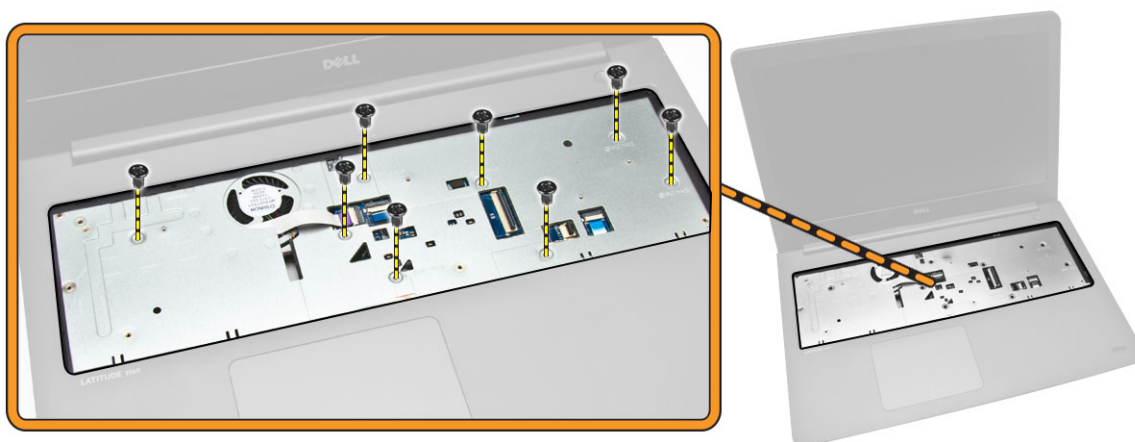


9. Ugradite:

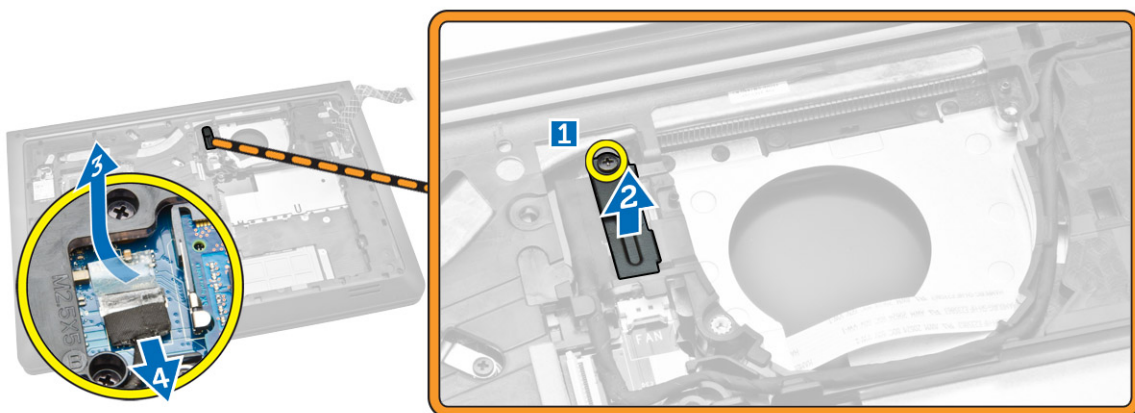
- a. [Baterija](#)
- b. [Poklopac kućišta](#)

Uklanjanje kućišta računala

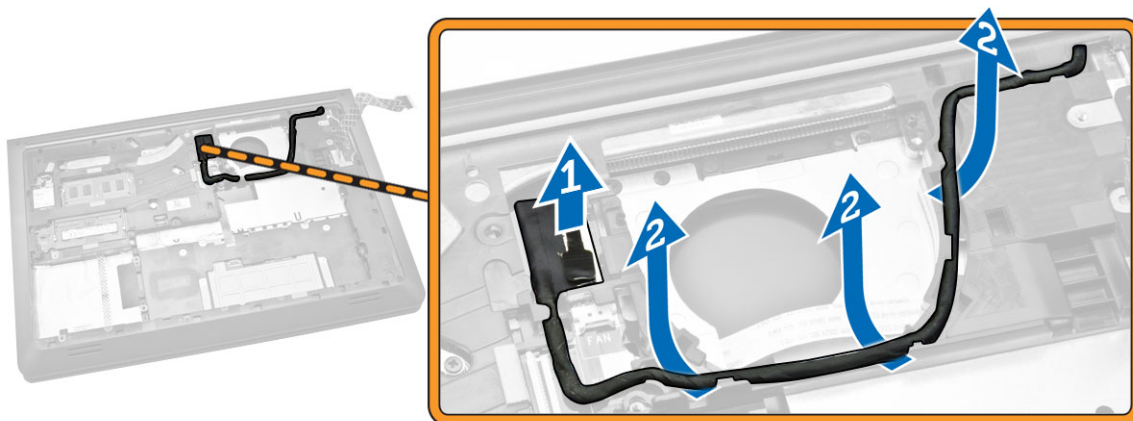
1. Slijedite postupke u poglavlju [Prije rada na unutrašnjosti računala](#).
2. Uklonite:
 - a. [Poklopac kućišta](#)
 - b. [Baterija](#)
 - c. [Tvrdi pogon](#)
 - d. [Ventilator sustava](#)
 - e. [Tipkovnica](#)
3. Okrenite računalo i uklonite vijke koji pričvršćuju oslonac za ruku na matičnu ploču.



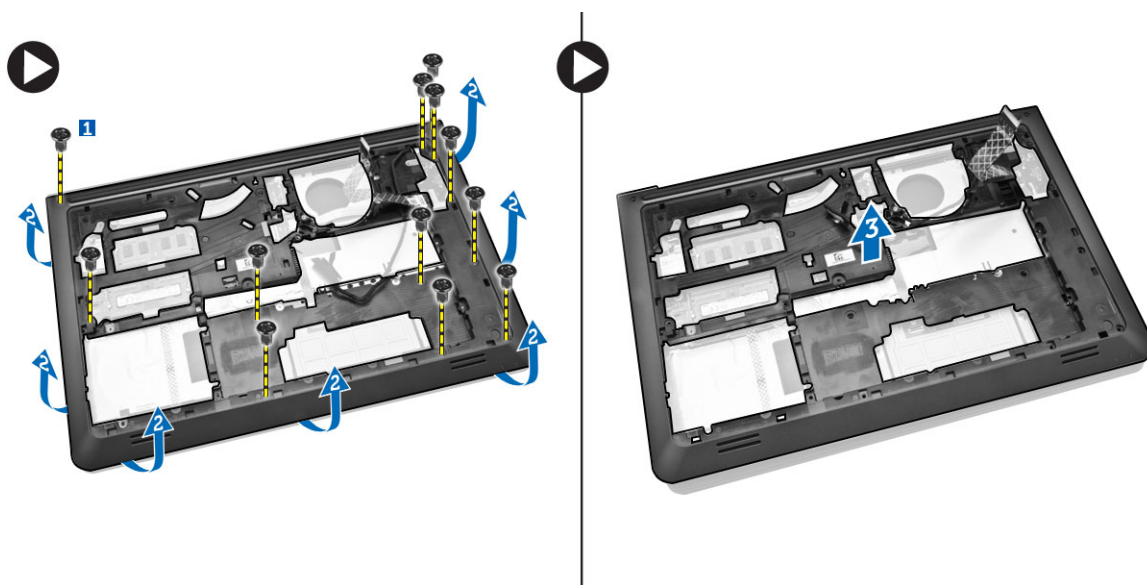
4. Izvedite sljedeće korake na način kako je prikazano u ilustraciji:
 - a. Uklonite vijak koji pričvršćuje kabela zaslona na računalo [1].
 - b. Podignite jezičak koji pričvršćuje kabel zaslona na računalo [2].
 - c. Odljepite traku koja pričvršćuje priključak tvrdog pogona [3].
 - d. Odspojite priključak tvrdog pogona [4].



5. Izvedite sljedeće korake na način kako je prikazano u ilustraciji:
- Odspojite kabel zaslona [1].
 - Izvučite kabel iz utora [2].



6. Izvedite sljedeće korake na način kako je prikazano u ilustraciji:
- Uklonite vijak koji pričvršćuje donji poklopac na računalo [1].
 - Izdignite rubove kućišta računala [2].
 - Podignite kućište računala [3].



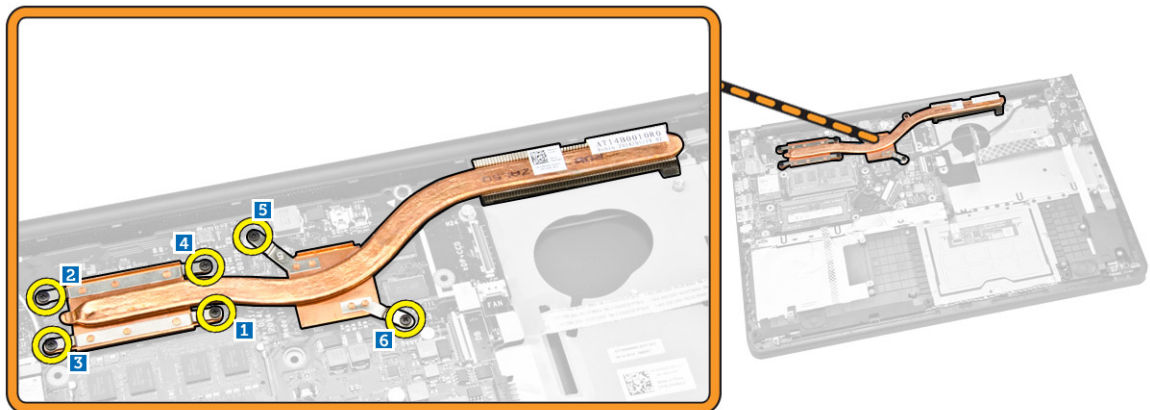
Ugradnja kućišta računala

- Postavite kućište računala na računalo.
- Pritegnite vijak kojim se kućište računala pričvršćuje za računalo.
- Provucite kabel zaslona u njegov utor.
- Priključite kabel zaslona.
- Pritisnite jezičak sve dok se kabel zaslona ne pričvrsti.

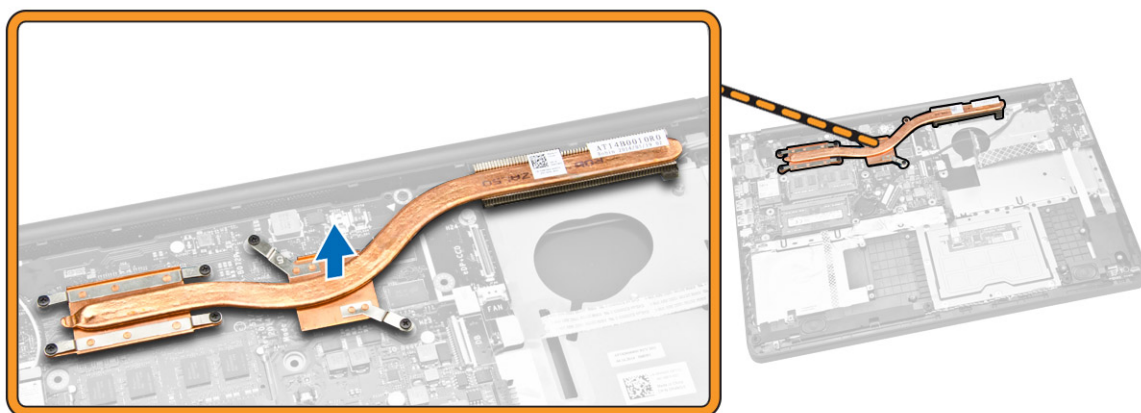
6. Pritegnite vijak.
7. Preokrenite računalo i pritegnite vijak kojim se sklop oslonca za ruke pričvršćuje.
8. Ugradite:
 - a. [Tipkovnica](#)
 - b. [Ventilator sustava](#)
 - c. [Tvrdi pogon](#)
 - d. [Baterija](#)
 - e. [Poklopac kućišta](#)
9. Slijedite upute u odlomku [Nakon rada na unutrašnjosti računala](#).

Uklanjanje hladila procesora

1. Slijedite postupke u poglavlju [Prije rada na unutrašnjosti računala](#).
2. Uklonite:
 - a. [Poklopac kućišta](#)
 - b. [Baterija](#)
 - c. [Tvrdi pogon](#)
 - d. [WLAN kartica](#)
 - e. [Ventilator sustava](#)
 - f. [Tipkovnica](#)
 - g. [Kućište računala](#)
3. Izvedite sljedeće korake na način kako je prikazano u ilustraciji:
 - a. Otpustite vijke koji pričvršćuju sklop hladila na računalo [1].
 - b.



4. Podignite sklop hladila iz računala.

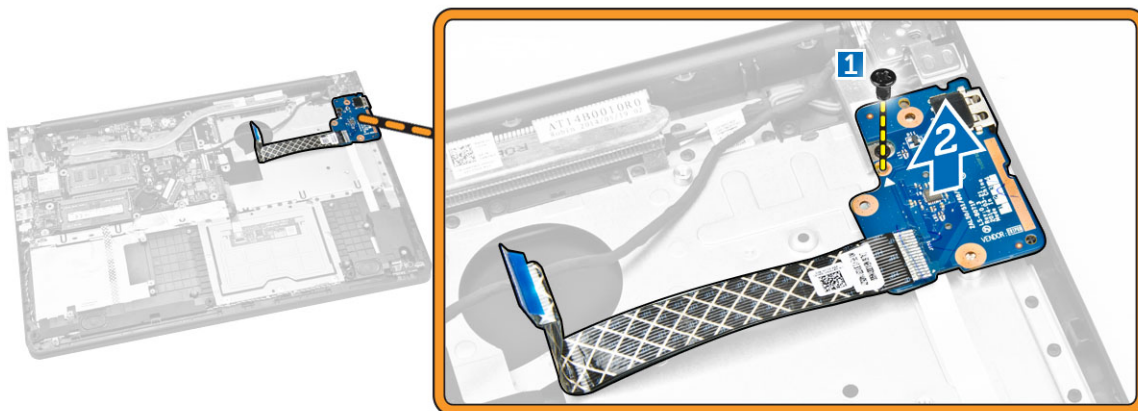


Ugradnja hladila procesora

1. Postavite hladilo u njegov utor na računalo.
2. Pritegnite vijke koji pričvršćuju sklop hladila na računalo.
3. Ugradite:
 - a. [Kućište računala](#)
 - b. [Tipkovnica](#)
 - c. [Ventilator sustava](#)
 - d. [WLAN kartica](#)
 - e. [Tvrdi pogon](#)
 - f. [Baterija](#)
 - g. [Poklopac kućišta](#)
4. Slijedite upute u odlomku [Nakon rada na unutrašnjosti računala](#).

Uklanjanje I/O ploče

1. Slijedite postupke u poglavlju [Prije rada na unutrašnjosti računala](#).
2. Uklonite:
 - a. [Poklopac kućišta](#)
 - b. [Baterija](#)
 - c. [Tvrdi pogon](#)
 - d. [WLAN kartica](#)
 - e. [Ventilator sustava](#)
 - f. [Tipkovnica](#)
 - g. [Kućište računala](#)
3. Izvedite sljedeće korake na način kako je prikazano u ilustraciji:
 - a. Uklonite vijak kojim je pričvršćena I/O ploča na matičnu ploču [1].
 - b. Podignite I/O ploču s matične ploče [2].

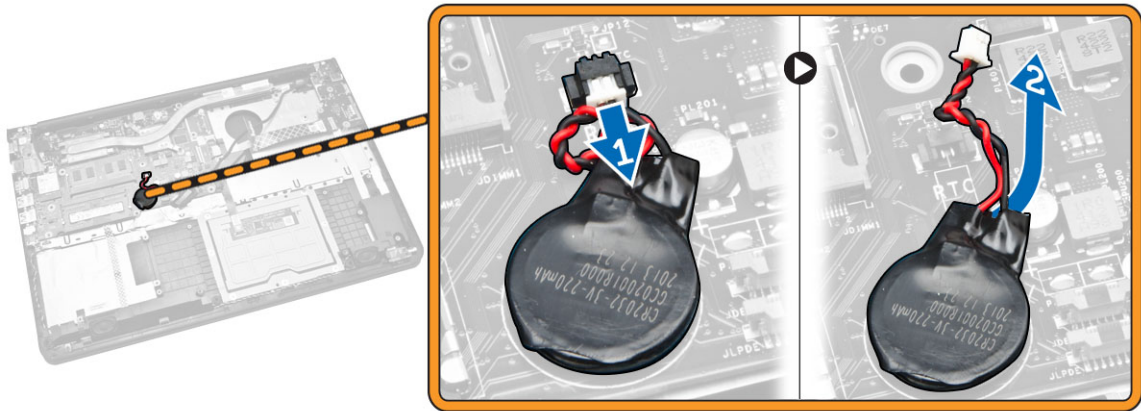


Ugradnja I/O ploče

1. Postavite I/O ploču na računalo.
2. Pritegnite vijak koji osigurava I/O ploču na računalo.
3. Ugradite:
 - a. [Kućište računala](#)
 - b. [Tipkovnica](#)
 - c. [Ventilator sustava](#)
 - d. [WLAN kartica](#)
 - e. [Tvrdi pogon](#)
 - f. [Baterija](#)
 - g. [Poklopac kućišta](#)
4. Slijedite upute u odlomku [Nakon rada na unutrašnjosti računala](#).

Uklanjanje baterije na matičnoj ploči

1. Slijedite postupke u poglavlju [Prije rada na unutrašnjosti računala](#).
2. Uklonite:
 - a. [Poklopac kućišta](#)
 - b. [Baterija](#)
 - c. [Tvrdi pogon](#)
 - d. [WLAN kartica](#)
 - e. [Ventilator sustava](#)
 - f. [Tipkovnica](#)
 - g. [Kućište računala](#)
3. Izvedite sljedeće korake na način kako je prikazano u ilustraciji:
 - a. Odspojite kabel baterije na matičnoj ploči iz računala [1].
 - b. Podignite bateriju na matičnoj ploči s računala [2].

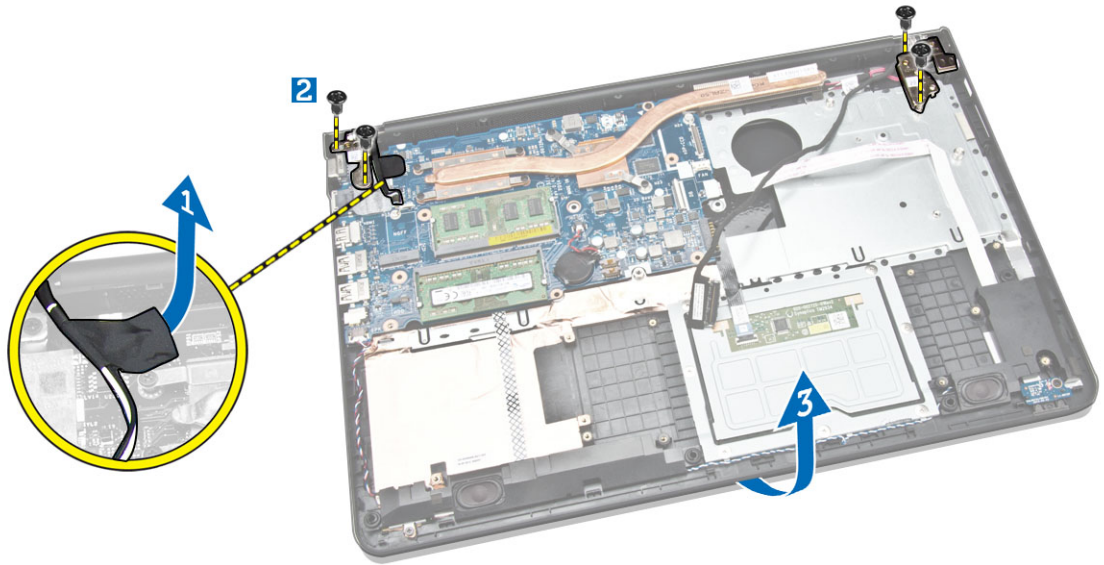


Ugradnja baterije na matičnoj ploči

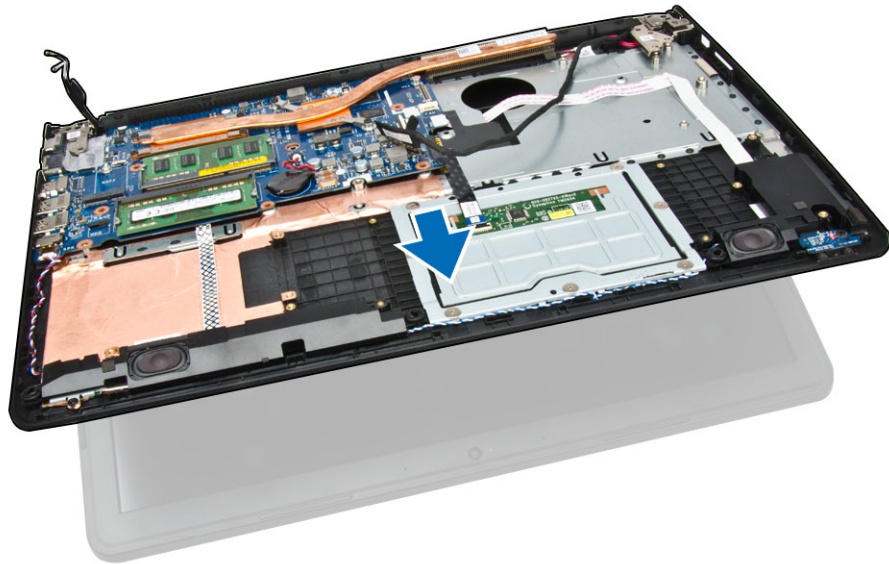
1. Postavite bateriju na matičnoj ploči na računalo.
2. Prikjučite kabel baterije na matičnoj ploči u računalo.
3. Ugradite:
 - a. [Kućište računala](#)
 - b. [Tipkovnica](#)
 - c. [Ventilator sustava](#)
 - d. [WLAN kartica](#)
 - e. [Tvrdi pogon](#)
 - f. [Baterija](#)
 - g. [Poklopac kućišta](#)
4. Slijedite upute u odlomku [Nakon rada na unutrašnjosti računala](#).

Uklanjanje sklopa zaslona

1. Slijedite postupke u poglavlju [Prije rada na unutrašnjosti računala](#).
2. Uklonite:
 - a. [Poklopac kućišta](#)
 - b. [Baterija](#)
 - c. [Tvrdi pogon](#)
 - d. [WLAN kartica](#)
 - e. [Ventilator sustava](#)
 - f. [Tipkovnica](#)
 - g. [Kućište računala](#)
3. Izvedite sljedeće korake na način kako je prikazano u ilustraciji:
 - a. Odspojite kabel sklopa zaslona iz računala [1].
 - b. Olabavite vijak koji pričvršćuje sklop zaslona [2].
 - c. Podignite i uklonite sklop zaslona iz računala [3].



4. Podignite osnovnu jedinicu i izvucite van.



5. Uklonite sklop zaslona.



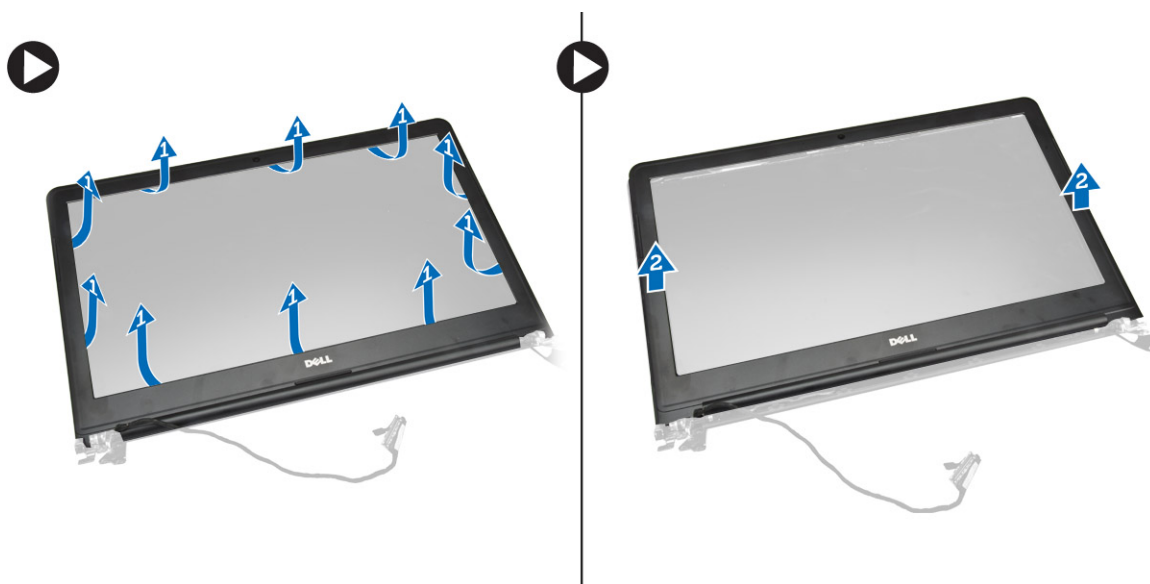
Ugradnja sklopa zaslona

1. Postavite sklop zaslona na računalo.
2. Pritegnite vijke koji pričvršćuju sklop zaslona na računalo.
3. Zalijepite traku koja osigurava WLAN kable na računalo.
4. Ugradite:
 - a. [Kućište računala](#)
 - b. [Tipkovnica](#)
 - c. [Ventilator sustava](#)
 - d. [WLAN kartica](#)
 - e. [Tvrdi pogon](#)
 - f. [Baterija](#)
 - g. [Poklopac kućišta](#)
5. Slijedite upute u odlomku [Nakon rada na unutrašnjosti računala](#).

Uklanjanje okvira zaslona

1. Slijedite postupke u poglavlju [Prije rada na unutrašnjosti računala](#).
2. Uklonite:
 - a. [Poklopac kućišta](#)
 - b. [Baterija](#)
 - c. [Tvrdi pogon](#)
 - d. [WLAN kartica](#)
 - e. [Ventilator sustava](#)
 - f. [Tipkovnica](#)
 - g. [Sklop zaslona](#)
3. Izvedite sljedeće korake na način kako je prikazano u ilustraciji:
 - a. Izdignite rubove okvira zaslona [1].

b. Uklonite okvir zaslona [2].



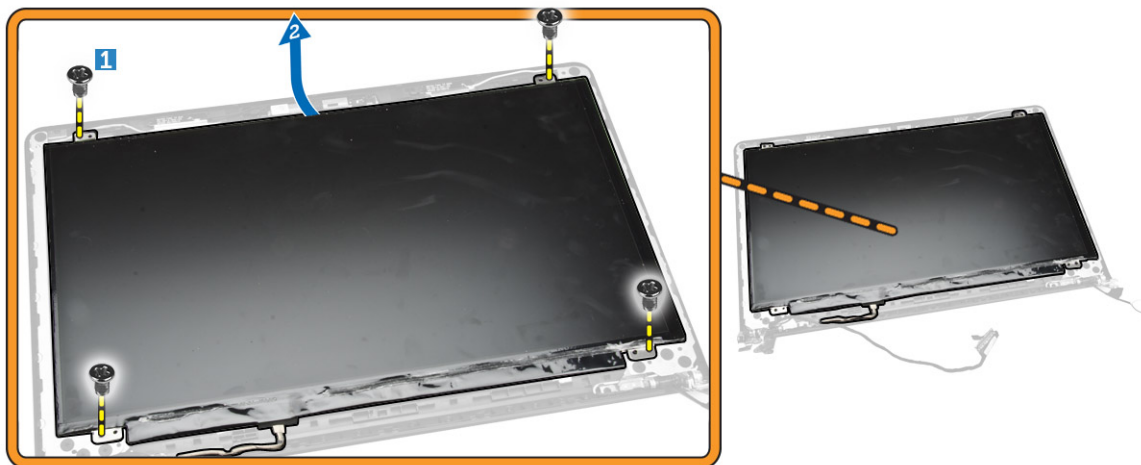
Ugradnja okvira zaslona

1. Poravnajte okvir zaslona i umetnite ga na mjesto.
2. Prikjučite sklop kabela zaslona.
3. Ugradite:
 - a. [Sklop zaslona](#)
 - b. [Kućište računala](#)
 - c. [Tipkovnica](#)
 - d. [Ventilator sustava](#)
 - e. [WLAN kartica](#)
 - f. [Tvrdi pogon](#)
 - g. [Baterija](#)
 - h. [Poklopac kućišta](#)
4. Slijedite upute u odlomku [Nakon rada na unutrašnjosti računala](#).

Uklanjanje ploče zaslona

1. Slijedite postupke u poglavlju [Prije rada na unutrašnjosti računala](#).
2. Uklonite:
 - a. [Poklopac kućišta](#)
 - b. [Baterija](#)
 - c. [Tvrdi pogon](#)
 - d. [WLAN kartica](#)
 - e. [Ventilator sustava](#)
 - f. [Tipkovnica](#)
 - g. [Sklop zaslona](#)
 - h. [Okvir zaslona](#)
3. Izvedite sljedeće korake na način kako je prikazano u ilustraciji:

- a. Otpustite vijke koji pričvršćuju ploču zaslona [1].
- b. Podignite ploču zaslona [2].



4. Izvedite sljedeće korake na način kako je prikazano u ilustraciji:
 - a. Uklonite traku koja pričvršćuje ploču zaslona [1].
 - b. Podignite jezičak [2].



5. Izvedite sljedeće korake na način kako je prikazano u ilustraciji:
 - a. Odspojite kabel ploče zaslona [1].
 - b. Podignite ploču zaslona [2].



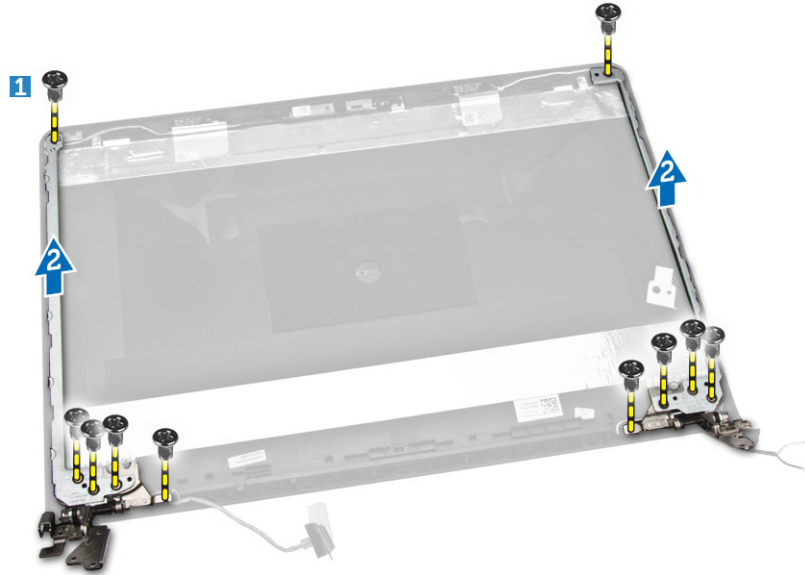
Ugradnja ploče zaslona

1. Priključite kabel zaslona na ploču zaslona.
2. Zalijepite traku kako biste osigurali kabel zaslona.
3. Postavite ploču zaslona na sklop zaslona.
4. Pritegnite vijke koji pričvršćuju ploču zaslona na sklop zaslona.
5. Ugradite:
 - a. [Okvir zaslona](#)
 - b. [Sklop zaslona](#)
 - c. [Kućište računala](#)
 - d. [Tipkovnica](#)
 - e. [Ventilator sustava](#)
 - f. [WLAN kartica](#)
 - g. [Tvrđi pogon](#)
 - h. [Baterija](#)
 - i. [Poklopac kućišta](#)
6. Slijedite upute u odlomku [Nakon rada na unutrašnjosti računala](#).

Uklanjanje šarke zaslona

1. Slijedite postupke u poglavlju [Prije rada na unutrašnjosti računala](#).
2. Uklonite:
 - a. [Poklopac kućišta](#)
 - b. [Baterija](#)
 - c. [Tvrđi pogon](#)
 - d. [WLAN kartica](#)
 - e. [Ventilator sustava](#)
 - f. [Tipkovnica](#)
 - g. [Kućište računala](#)

- h. [Sklop zaslona](#)
 - i. [Okvir zaslona](#)
 - j. [Ploča zaslona](#)
3. Izvedite sljedeće korake na način kako je prikazano u ilustraciji:
- a. Otpustite vijke koji pričvršćuju šarku zaslona [1].
 - b. Podignite šarku zaslona [2].



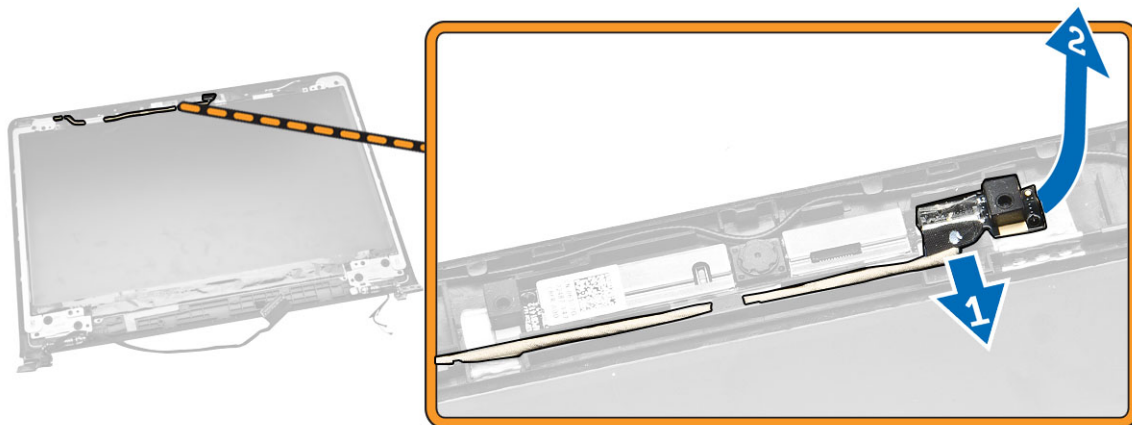
Ugradnja šarke zaslona

1. Postavite šarke zaslona na njihova mjesta.
2. Pritegnite vijke koji pričvršćuju šarke zaslona na sklop zaslona.
3. Ugradite:
 - a. [Ploča zaslona](#)
 - b. [Okvir zaslona](#)
 - c. [Sklop zaslona](#)
 - d. [Kućište računala](#)
 - e. [Tipkovnica](#)
 - f. [Ventilator sustava](#)
 - g. [WLAN kartica](#)
 - h. [Tvrdi pogon](#)
 - i. [Baterija](#)
 - j. [Poklopac kućišta](#)
4. Slijedite upute u odlomku [Nakon rada na unutrašnjosti računala](#).

Uklanjanje kamere

1. Slijedite postupke u poglavlju [Prije rada na unutrašnjosti računala](#).
2. Uklonite:
 - a. [Poklopac kućišta](#)

- b. [Baterija](#)
 - c. [Okvir zaslona](#)
3. Izvedite sljedeće korake na način kako je prikazano u ilustraciji:
- a. Odspojite kabel kamere iz priključka na modulu kamere [1].
 - b. Podignite i uklonite kameru iz sklopa zaslona [2].

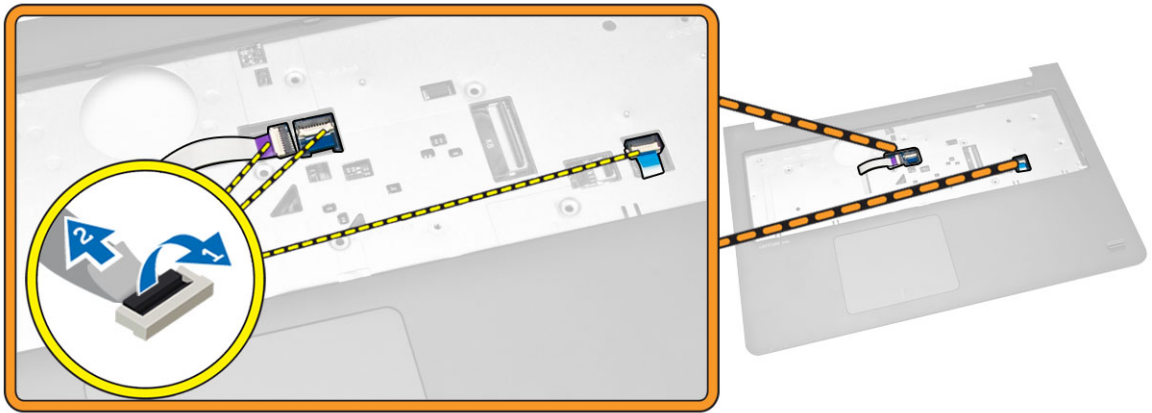


Ugradnja kamere

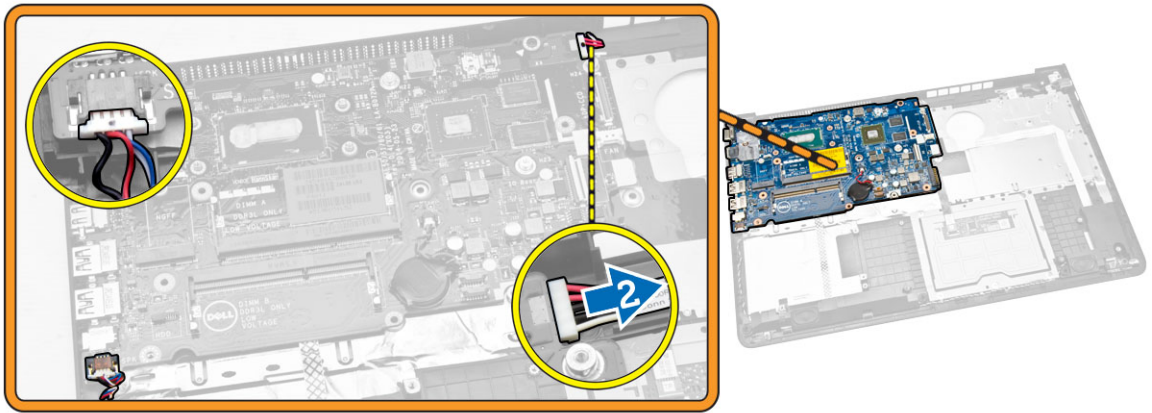
1. Priključite kabel kamere na priključak na modulu kamere.
2. Poravnajte modul kamere u njegovom položaju na računalu.
3. Ugradite:
 - a. [Okvir zaslona](#)
 - b. [Baterija](#)
 - c. [Poklopac kućišta](#)
4. Slijedite upute u odlomku [Nakon rada na unutrašnjosti računala](#).

Uklanjanje matične ploče

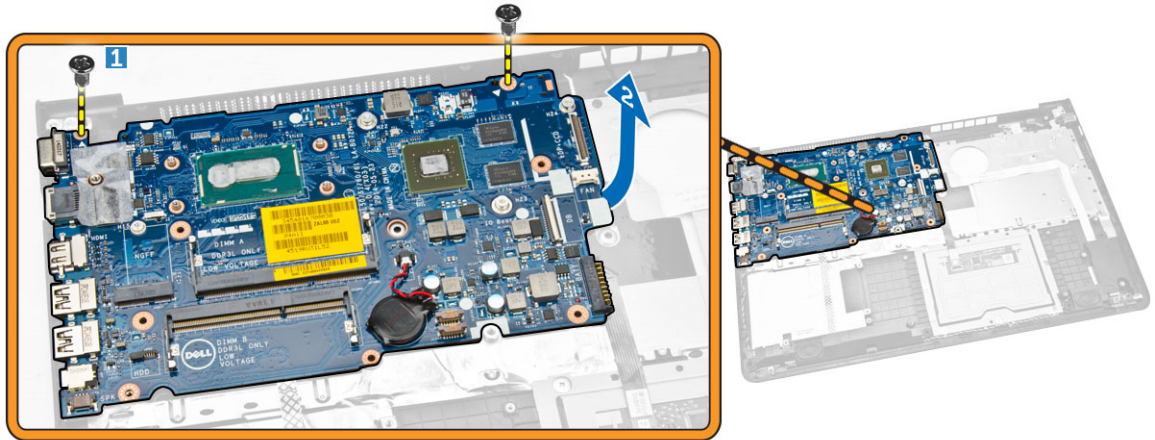
1. Slijedite postupke u poglavlju [Prije rada na unutrašnjosti računala](#).
2. Uklonite:
 - a. [Poklopac kućišta](#)
 - b. [Baterija](#)
 - c. [Tvrđi pogon](#)
 - d. [WLAN kartica](#)
 - e. [Ventilator sustava](#)
 - f. [Tipkovnica](#)
 - g. [Kućište računala](#)
 - h. [Hladilo](#)
3. Izvedite sljedeće korake na način kako je prikazano u ilustraciji:
 - a. Podignite jezičak za zaključavanje [1].
 - b. Odspojite kabele LED-a i podloge osjetljive na dodir [2].



4. Izvedite sljedeće korake na način kako je prikazano u ilustraciji:
- Odspojite kabel zvučnika [1].
 - Odspojite priključak napajanja [2].



5. Izvedite sljedeće korake na način kako je prikazano u ilustraciji:
- Uklonite vijak koji pričvršćuje matičnu ploču na računalo [1].
 - Podignite matičnu ploču [2].



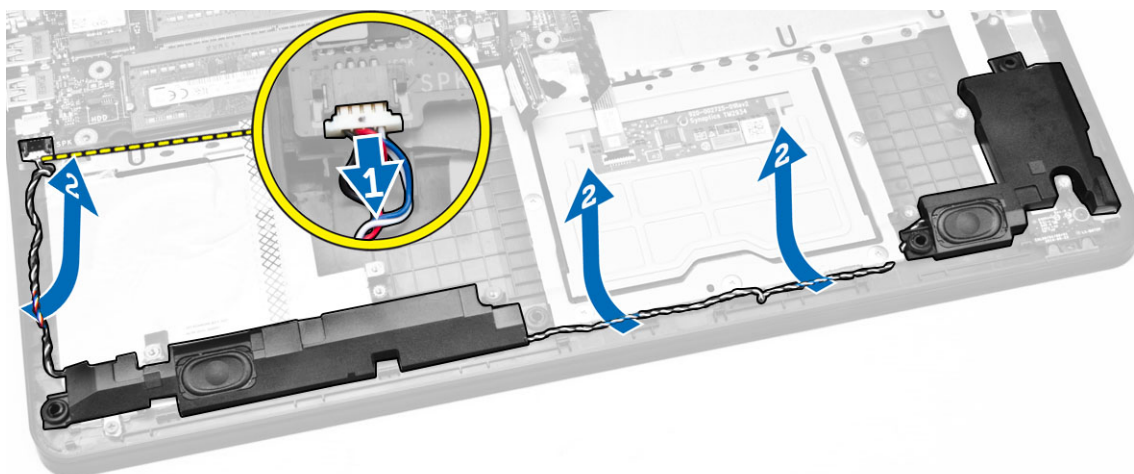
Ugradnja matične ploče

1. Ugradite priključak napajanja.
2. Postavite matičnu ploču na računalo.
3. Pritegnite vijak koji pričvršćuje matičnu ploču na računalo.
4. Spojite zvučnik.
5. Spojite kabele LED-a i podloge osjetljive na dodir.
6. Pritisnite jezičak za zaključavanje.
7. Ugradite:
 - a. [Hladilo](#)
 - b. [Kućište računala](#)
 - c. [Tipkovnica](#)
 - d. [Ventilator sustava](#)
 - e. [WLAN kartica](#)
 - f. [Tvrdi pogon](#)
 - g. [Baterija](#)
 - h. [Poklopac kućišta](#)
8. Slijedite upute u odlomku [Nakon rada na unutrašnjosti računala](#).

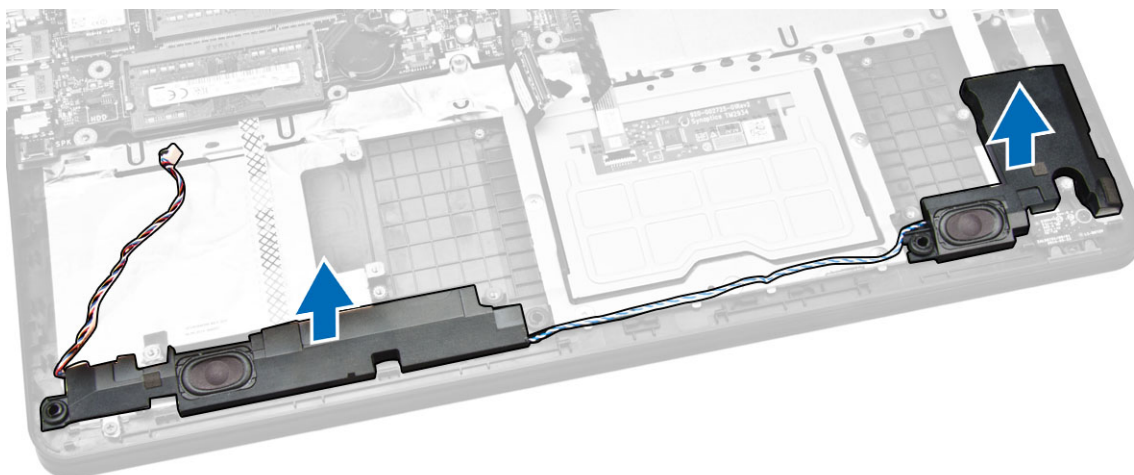
Uklanjanje zvučnika

1. Slijedite postupke u poglavlju [Prije rada na unutrašnjosti računala](#).
2. Uklonite:
 - a. [Poklopac kućišta](#)
 - b. [Baterija](#)
 - c. [Tvrdi pogon](#)
 - d. [Ventilator sustava](#)
 - e. [Tipkovnica](#)
 - f. [Kućište računala](#)
3. Izvedite sljedeće korake na način kako je prikazano u ilustraciji:
 - a. Odspojite kabele zvučnika [1].

b. Izvucite kabele zvučnika [2].



4. Uklonite zvučnike iz računala.

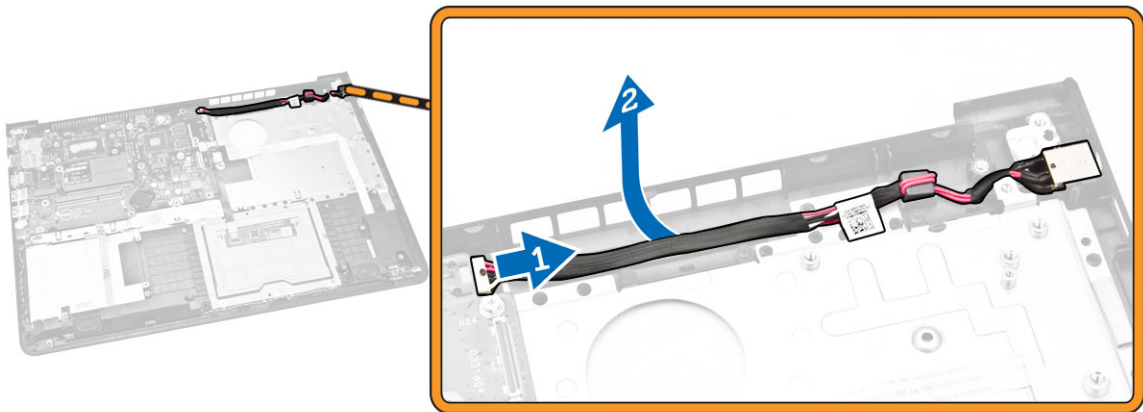


Ugradnja zvučnika

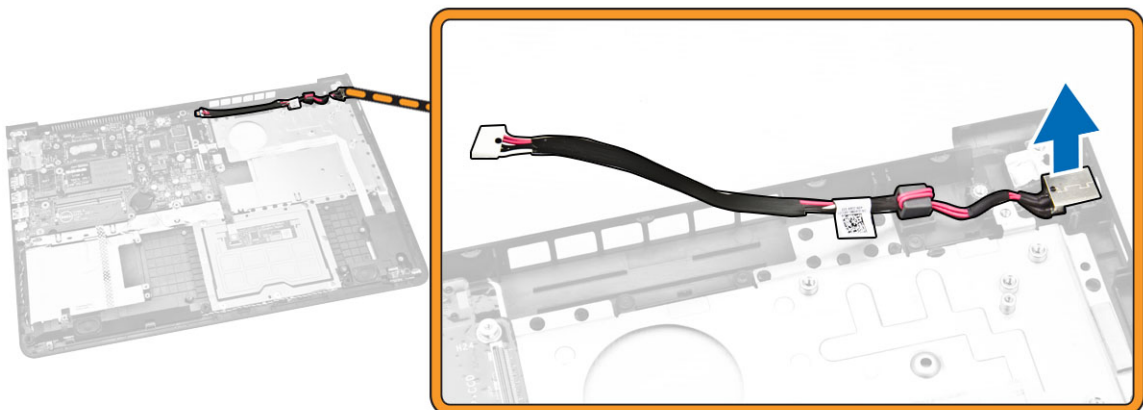
1. Zvučnik postavite u računalo.
2. Provucite kabele zvučnika.
3. Spojite kabele zvučnika.
4. Ugradite:
 - a. [Kućište računala](#)
 - b. [Tipkovnica](#)
 - c. [Ventilator sustava](#)
 - d. [Tvrdi pogon](#)
 - e. [Baterija](#)
 - f. [Poklopac kućišta](#)
5. Slijedite upute u odlomku [Nakon rada na unutrašnjosti računala](#).

Uklanjanje priključka napajanja

1. Slijedite postupke u poglavlju [Prije rada na unutrašnjosti računala](#).
2. Uklonite:
 - a. [Poklopac kućišta](#)
 - b. [Baterija](#)
 - c. [Tvrđi pogon](#)
 - d. [WLAN kartica](#)
 - e. [Ventilator sustava](#)
 - f. [Tipkovnica](#)
 - g. [Kućište računala](#)
 - h. [Sklop zaslona](#)
3. Izvedite sljedeće korake na način kako je prikazano u ilustraciji:
 - a. Odspojite kabel priključka napajanja [1].
 - b. Izvucite kabel [2].



4. Uklonite priključak napajanja iz računala.



Ugradnja priključka napajanja

1. Postavite priključak napajanja na računalo.
2. Provucite kabel napajanja.
3. Priključite priključak kabela napajanja.
4. Ugradite:
 - a. [Sklop zaslona](#)
 - b. [Kućište računala](#)
 - c. [Tipkovnica](#)
 - d. [Ventilator sustava](#)
 - e. [WLAN kartica](#)
 - f. [Tvrdi pogon](#)
 - g. [Baterija](#)
 - h. [Poklopac kućišta](#)
5. Slijedite upute u odlomku [Nakon rada na unutrašnjosti računala](#).

Program za postavljanje sustava

Program za postavljanje sustava omogućuje vam da upravljate računalom hardvera i odredite opcije razina BIOS-. Iz programa za postavljanje sustava možete:

- promijeniti postavke NVRAM nakon što dodate ili uklonite hardver
- prikazati konfiguraciju hardvera sustava
- omogućiti ili onemogućiti integrirane uređaje
- postaviti pragove performansi i upravljanja napajanjem
- upravljati sigurnosti računala


Redoslijed podizanja sustava

Redoslijed podizanja sustava omogućuje vam da zaobiđete redoslijed uređaja za podizanje-sustava i izravno podignete sustav s određenog uređaja (na primjer: optički pogon ili tvrdi pogon). Tijekom tijekom uključivanja samotestiranja (POST), kada se prikaže logotip Dell možete:


- pristupiti programu za postavljanje sustava pritiskom na tipku <F2>
- otvoriti izbornik za jednokratno podizanje sustava pritiskom tipke <F12>

Izbornik za jednokratno podizanje sustava prikazuje uređaje s kojih možete podignuti sustav uključujući opciju dijagnostike. Opcije izbornika za podizanje su:

- uklonjivi pogon (ako postoji)
- STXXXX pogon

 **NAPOMENA:** XXX označava broj SATA pogona.


- optički pogon
- dijagnostike

 **NAPOMENA:** Odabir dijagnostika prikazuje zaslon **ePSA dijagnostike**.


Zaslon za podizanje sustava također prikazuje opciju pristupa zaslonu programa za postavljanje sustava.

Navigacijske tipke


Sljedeća tablica prikazuje navigacijske tipke programa za postavljanje sustava.

 **NAPOMENA:** Za većinu opcija programa za postavljanje sustava promjene koje izvršite su zabilježene no nemaju učinak dok ponovno ne pokrenete sustav.

Tablica 1. Navigacijske tipke

Tipke	Navigacija
Strelica gore	Vraća se na prethodno polje.
Strelica dolje	Pomiče se na sljedeće polje.
<Enter>	Omogućuje odabir vrijednosti u odabranom polju (ako postoji) ili slijedi vezu u polju.
Razmaknica	proširuje ili smanjuje padajući -popis, ako postoji.
<Tab>	Pomiče na sljedeće područje fokusa.
	 NAPOMENA: Samo za standardne grafičke preglednike.
<Esc>	Pomiče na prethodnu stranicu dok prikazujete glavni zaslon. Pritiskanje <Esc> u glavnom zaslonu prikazuje poruku koja zahtjeva da spremite nespremljene promjene i ponovno pokrenete sustav.
<F1>	Prikazuje datoteku pomoći programa za postavljanje sustava.

Opcije programa za postavljanje sustava

 **NAPOMENA:** Ovisno o računalu i instaliranim uređajima, stavke navedene u ovom odjeljku možda će se prikazati, a možda i neće.



Tablica 2. Općenito

Option	Opis
System Information	<p>Ovaj odlomak navodi primarne značajke hardvera vašeg računala.</p> <ul style="list-style-type: none"> Podaci o sustavu: prikazuju se verzija BIOS-a, oznaka za uslugu, oznaka sredstva, oznaka vlasništva, datum vlasništva, datum proizvodnje i kôd za brzu uslugu. Podaci o memoriji: Prikazuju se instalirana memorija, raspoloživa memorija, brzina memorije, načini rada memorijskih kanala, tehnologija memorije, veličina DIMM A, veličina DIMM B. Podaci o procesoru: prikazuje se tip procesora, broj jezgri, ID procesora, trenutna brzina sata, minimalna brzina sata, maksimalna brzina sata, predmemorija L2 procesora, predmemorija L3 procesora, podrška za HT i 64-bitna tehnologija. Podaci o uređaju: prikazuje primarni tvrdi pogon, LOM MAC adresu, videokontroler, verziju Video BIOS-a, videomemoriju, tip ploče, izvornu razlučivost, audiokontroler, Wi-Fi uređaj, mobilni uređaj, Bluetooth uređaj.
Battery Information	Prikazuje status baterije i vrstu AC adaptera koji je priključen na računalo.
Boot Sequence	<p>Boot Sequence</p> <p>Omogućuje vam da promijenite redoslijed u kojem računalo pokušava pronaći operativni sustav. Opcije su:</p> <ul style="list-style-type: none"> Diskette Drive Internal HDD USB Storage Device (USB uređaj za pohranu podataka) CD/DVD/CD-RW Drive (CD/DVD/CD-RW pogon) Onboard NIC (Ugrađeni NIC)

Option	Opis
	Po zadanoj postavci, sve opcije su označene. Možete odznačiti svaku opciju i promijeniti redoslijed podizanja sustava.
Boot List Option	Omogućuje vam promjenu popisa podizanja sustava. <ul style="list-style-type: none"> • Naslijeđe • UEFI
Advanced Boot Options	Ova opcija omogućuje vam da učitate legacy opciju ROMs. Po zadanoj postavci Enable Legacy Option ROMs je omogućeno.
Date/Time	Omogućuje promjenu datuma i vremena.


Tablica 3. Konfiguracija sustava

Option	Opis
Integrated NIC	Omogućuje konfiguraciju integriranog mrežnog kontrolera. Opcije su: <ul style="list-style-type: none"> • Disabled (Onemogućeno) • Enabled (Omogućeno) • Omogućeno s PXE-om: ova opcija je prema zadanom omogućena.
SATA Operation	Omogućuje vam da konfigurirate kontroler unutarnjeg SATA tvrdog pogona. Opcije su: <ul style="list-style-type: none"> • Disabled (Onemogućeno) • AHCI: Ova opcija omogućena je po zadanoj postavci.
Drives	Omogućuje vam konfiguriranje SATA pogona u računalu. Svi pogoni su prema zadanom omogućeni. Opcije su: <ul style="list-style-type: none"> • SATA-0: Ova opcija omogućena je po zadanoj postavci.
SMART Reporting	Ovo polje kontrolira jesu li pogreške tvrdog pogona za ugrađene pogone prijavljene tijekom podizanja sustava. Ova tehnologija dio je SMART (hr. tehnologija samostalnog nadziranja analize i izvješćivanja; eng. – Self Monitoring Analysis and Reporting Technology) specifikacije. Ova opcija je prema zadanom omogućena. <ul style="list-style-type: none"> • Omogući SMART izvješćivanje
USB Configuration	Ovo polje konfigurira ugrađeni USB kontroler. Ako je podrška podizanja sustava omogućena, sustavu je dopušteno podizanje sustava s bilo koje vrste USB uređaja za masovnu pohranu (HDD, memorijski ključ, disketna jedinica). Ako je omogućen USB ulaz, uređaj priključen na ovaj ulaz omogućen je i dostupan u operacijskom sustavu. Ako je USB ulaz onemogućen, operacijski sustav ne vidi nijedan uređaj priključen na ovaj ulaz. <ul style="list-style-type: none"> • Enable Boot Support (Omogući podršku podizanja sustava)






Option	Opis
	<ul style="list-style-type: none"> • Enable External USB Port (Omogući vanjski USB ulaz) • Omogući USB 3.0 kontroler <p> NAPOMENA: USB tipkovnica i miš uvijek rade u postavkama BIOS-a neovisno o ovim postavkama.</p>
Audio	Ovo polje omogućuje vam ili onemogućuje integrirani audiokontroler. Opcija Omogući audio option odabrana je po zadanoj postavci.
Keyboard Illumination	<p>U ovom polju možete odabrati način rada značajke osvjetljenja tipkovnice.</p> <p>Razina osvjetljenja tipkovnice može se postaviti na vrijednosti od 0% do 100%</p> <ul style="list-style-type: none"> • Disabled (Onemogućeno) • Prigušeno • Svjetlo <p>Ova opcija je onemogućena po zadanoj postavci.</p>
Keyboard Backlight with AC	<p>Opcija pozadinskog osvjetljenja tipkovnice s AC ne utječe na funkciju glavnog osvjetljenja tipkovnice. Osvjetljenje tipkovnice nastavlja podržavati različite razine osvjetljenja. Ovo polje ima utjecaj kada je omogućeno pozadinsko osvjetljenje.</p> <ul style="list-style-type: none"> • Pozadinsko osvjetljenje tipkovnice s AC <p>Ova opcija je onemogućena po zadanoj postavci.</p>
Unobtrusive Mode	Ova opcija, kada je omogućena, pritiskanje Fn+7 će isključiti sva svjetla i zvukove u sustavu. Pritisnite Fn+7 za nastavak normalnog rada. Opcija je onemogućena po zadanoj postavci.
Miscellaneous Devices	<p>Omogućuje vam da omogućite ili onemogućite sljedeće uređaje:</p> <ul style="list-style-type: none"> • Omogući mikrofon • Enable Camera (Omogući kameru) • Omogući medijsku karticu • Onemogući medijsku karticu <p> NAPOMENA: Svi uređaji su prema zadanom omogućeni.</p> <p>Također možete omogućiti ili onemogućiti medijsku karticu.</p>


Tablica 4. Video

Option	Opis
LCD Brightness	Omogućuje vam prilagodbu svjetline zaslona ovisno o izvoru napajanja (Na bateriji i Na struji).

 **NAPOMENA:** Postavka Video bit će vidljiva samo kad je videokartica ugrađena u sustav.


Tablica 5. Sigurnost

Option	Opis
Admin Password	<p>Omogućuje postavljanje, promjenu ili brisanje zaporke administratora (admin).</p> <p> NAPOMENA: Zaporku administratora morate postaviti prije postavljanja zaporke sustava ili zaporke tvrdog pogona. Brisanjem zaporke administratora automatski se brišu zaporka sustava i zaporka tvrdog pogona.</p> <p> NAPOMENA: Uspješne promjene zaporke odmah stupaju na snagu.</p> <p>Zadana postavka: Not Set (Nije postavljeno)</p>
System Password	<p>Omogućuje postavljanje, promjenu ili brisanje zaporke sustava.</p> <p> NAPOMENA: Uspješne promjene zaporke odmah stupaju na snagu.</p> <p>Zadana postavka: Not Set (Nije postavljeno)</p>
Internal HDD-0 Password	<p>Omogućuje vam da postavite, izmijenite ili obrišete zaporku na unutarnjem tvrdom pogonu sustava.</p> <p> NAPOMENA: Uspješne promjene zaporke odmah stupaju na snagu.</p> <p>Zadana postavka: Not Set (Nije postavljeno)</p>
Strong Password	<p>Omogućuje vam da uključite opciju da uvijek postavljate jake zaporkе.</p> <p>Zadana postavka: Nije odabrana opcija Enable Strong Password (Omogući jaku zaporku).</p> <p> NAPOMENA: Iako je omogućena Jaka zaporka, administratorska i zaporka sustava moraju sadržavati najmanje jedno veliko tiskano slovo, jedno malo tiskano slovo i sadržavati najmanje 8 znakova.</p>
Password Configuration	<p>Omogućuje vam određivanje minimalne i maksimalne duljine zaporki administratora i sustava.</p>
Password Bypass	<p>Omogućuje vam da omogućite ili onemogućite odobrenje za zaobilaznje zaporke sustava i unutarnjeg HDD-a kad su postavljene.</p> <p>Opcije su:</p> <ul style="list-style-type: none"> • Disabled (Onemogućeno) • Reboot bypass (Zaobilaznje pri ponovnom pokretanju) <p>Zadana postavka: Disabled (Onemogućeno)</p>
Password Change	<p>Omogućuje vam da omogućite ili onemogućite dopuštenje za promjenu zaporki sustava ili tvrdog pogona kada je postavljena zaporka administratora.</p> <p>Zadana postavka: odabrano je Allow Non-Admin Password Changes (Dopusti promjene lozinka koje nisu administratorske)</p>

Option	Opis
Non-Admin Setup Changes	Omogućuje vam da odredite jesu li dopuštene promjene opcija postavljanja kad je postavljena zaporka administratora. Ako je onemogućena, opcije postavljanja zaključane su lozinkom administratora
Computrace	<p>Omogućuje vam aktivaciju ili deaktivaciju opcionalnog Computrace softvera. Opcije su:</p> <ul style="list-style-type: none"> • Deaktiviraj • Disable (Onemogući) • Activate (Aktiviraj) <p> NAPOMENA: Opcije Activate (Aktiviraj) i Disable (Onemogući) trajno će aktivirati ili onemogućiti značajku i daljnje promjene neće biti dopuštene.</p> <p>Deaktivirano (zadana postavka)</p>
CPU XD Support	<p>Omogućuje vam da omogućite način rada Onemogućeno izvršenje procesora.</p> <p>Omogući CPU XD podršku (zadana postavka)</p>
Admin Setup Lockout	<p>Omogućuje vam spriječiti korisnike od ulaženja u program za postavljanje kad je postavljena zaporka administratora.</p> <p>Zadana postavka: Omogući zaključavanje postavki od strane administratora nije odabrano</p>

Tablica 6. Secure Boot


Option	Opis
Secure Boot Enable	<p>Ova opcija omogućuje ili onemogućuje značajku sigurnog podizanja.</p> <ul style="list-style-type: none"> • Disabled (Onemogućeno) • Enabled (Omogućeno) <p>Zadana postavka: opcija je onemogućena.</p>
Expert Key Management	<p>Omogućuje vam da rukujete bazama podataka sigurnosnih ključeva samo ako je sustav u Prilagođenom načinu rada. Opcija Omogući prilagođeni način rada je onemogućena po zadanoj postavci. Opcije su:</p> <ul style="list-style-type: none"> • PK • KEK • db • dbx <p>Ako omogućite Prilagođeni način rada, pojavljuju se odgovarajuće opcije za PK, KEK, db i dbx. Opcije su:</p> <ul style="list-style-type: none"> • Spremi u datoteku- Sprema ključ u datoteku koju je odabrao korisnik • Zamijeni iz datoteka- Zamjenjuje trenutni ključ s ključem iz datoteke koju je odabrao korisnik


Option	Opis
	<ul style="list-style-type: none"> • Dodaj iz datoteka- Dodaje ključ u trenutačnu bazu podataka iz datoteke koju je odabrao korisnik • Obriši- Briše odabrane ključeve • Poništi sve ključeve- Poništava sve na zadane postavke • Obriši sve ključeve- Briše sve ključeve <p> NAPOMENA: Ako onemogućite Prilagođeni način, sve promjene bit će obrisane, a svi ključevi vratit će se na zadane postavke.</p>

Tablica 7. Performanse

Option	Opis
Multi Core Support	<p>Ovo polje određuje hoće li procesor imati omogućenu jednu ili sve jezgre. Performanse nekih programa bit će poboljšane s dodatnim jezgrama. Ova opcija je omogućena po zadanoj postavci. Omogućuje vam da omogućite ili onemogućite podršku više jezgri za procesor. Instalirani procesor podržava dvije jezgre. Ako omogućite višejezgrenu podršku, dvije jezgre će biti onemogućene. Ako onemogućite višejezgrenu podršku, bit će onemogućena jedna jezgra.</p> <ul style="list-style-type: none"> • Omogući višejezgrenu podršku <p>Zadana postavka: opcija je onemogućena.</p>
Intel SpeedStep	<p>Omogućuje vam da omogućite ili onemogućite značajku Intel SpeedStep.</p> <ul style="list-style-type: none"> • Omogućuje Intel SpeedStep <p>Zadana postavka: opcija je onemogućena.</p>
C States Control	<p>Omogućuje vam da omogućite ili onemogućite dodatna stanja mirovanja procesora.</p> <ul style="list-style-type: none"> • C status <p>Zadana postavka: opcija je onemogućena.</p>
Intel TurboBoost	<p>Omogućuje vam da omogućite ili onemogućite Intel TurboBoost način rada procesora.</p> <ul style="list-style-type: none"> • Omogućuje Intel TurboBoost <p>Zadana postavka: opcija je onemogućena.</p>
Hyper-Thread Control	<p>Omogućuje vam da omogućite ili onemogućite HyperThreading u procesoru.</p> <ul style="list-style-type: none"> • Disabled (Onemogućeno) • Enabled (Omogućeno) <p>Zadana postavka: opcija je onemogućena.</p>

Tablica 8. Upravljanje napajanjem

Option	Opis
AC Behavior	<p>Omogućuje vam da omogućite ili onemogućite automatsko uključivanje računalo računala kada je priključen AC adapter.</p> <p>Zadana postavka: Pokretanje na AC nije odabrano.</p>
Auto On Time	<p>Omogućuje vam da odredite vrijeme u kojemu se računalo mora automatski uključiti. Opcije su:</p> <ul style="list-style-type: none">• Onemogućeno (zadana postavka)• Every Day (Svaki dan)• Weekdays (U tjednu)• Odaberi dane
USB Wake Support	<p>Omogućuje vam da omogućite USB uređajima pokretanje sustava iz stanja čekanja.</p> <p> NAPOMENA: Ova je značajka funkcionalna samo kada je priključen AC adapter. Ako je AC adapter uklonjen u stanju čekanja, program za podizanje sustava uklonit će napon iz svih USB ulaza kako bi očuvao snagu baterije.</p> <ul style="list-style-type: none">• Enable USB Wake Support (Omogući podršku za pokretanje putem USB uređaja) <p>Zadana postavka: The option is disabled.</p>
Wireless Radio Control	<p>Omogućuje vam da omogućite ili onemogućite funkciju koja automatski prebacuje iz žične ili bežične mreže neovisno o fizičkoj vezi.</p> <ul style="list-style-type: none">• Kontroliraj WLAN radio <p>Zadana postavka: The option is disabled.</p>
Wake on LAN/WLAN	<p>Omogućuje vam da omogućite ili onemogućite značajku koja uključuje računalo iz isključenog stanja kada primi poticaj putem LANsignala.</p> <ul style="list-style-type: none">• Onemogućeno: ova opcija je prema zadanom omogućena.• Samo LAN• WLAN Only (Samo WLAN)• LAN or WLAN (LAN ili WLAN)• LAN with PXE Boot (LAN pomoću PXE podizanja)
Block Sleep	<p>Ova opcija omogućuje vam blokadu prelaska u spavanje (stanje S3) u okruženju operacijskog sustava.</p> <p>Blokada spavanja (stanje S3) - Ova opcija je onemogućena po zadanoj postavci.</p>
Peak Shift	<p>Ova opcija omogućuje vam da minimalizirate potrošnju AC napajanja tijekom vršnog napajanja u danu. Nakon što omogućite ovu opciju, vaš sustav se pokreće samo putem baterije čak i ako je priključeno AC napajanje.</p>

Option	Opis
Advanced Battery Charge Configuration	Ova opcija vam omogućuje da maksimizirate vijek trajanja baterije. Omogućavanjem ove opcije vaš sustav koristi standardni algoritam za punjenje te druge tehnike tijekom ne radnih sati radi poboljšanja vijeka trajanja baterije. Onemogućeno (zadana postavka)
Primary Battery Charge Configuration	Omogućuje vam odabir načina punjenja baterije. Opcije su: <ul style="list-style-type: none"> • Adaptive (Latitude E5250) • Standardno – potpuno puni bateriju pri standardnoj brzini. • ExpressCharge - Baterija se puni za kraće vrijeme korištenjem tehnologije brzog punjenja Dell. Ova opcija je omogućena po zadanoj postavci. • Primarily AC koristi (Latitude E5250) • Prilagođeno (Latitude E5250) <p>Ako je odabrano prilagođeno punjenje, možete također konfigurirati Početak prilagođenog punjenja i Kraj prilagođenog punjenja.</p> <p> NAPOMENA: Svi načini punjenja nisu dostupni za sve baterije. Za omogućavanje ove opcije, onemogućite opciju Konfiguracija naprednog punjenja baterije.</p>

Tablica 9. POST Behavior

Option	Opis
Adapter Warnings	Omogućuje vam da omogućite ili onemogućite poruke upozorenja programa za postavljanje sustava (BIOS) kada upotrebljavate određene adaptere. Zadana postavka: Omogući upozorenja adaptera
Keypad (Embedded)	Omogućuje vam da odaberete jedan od dva načina za aktivaciju tipkovnice koja je ugrađena u unutarnju tipkovnicu. <ul style="list-style-type: none"> • Samo tipka Fn: ova opcija je prema zadanom omogućena. • Tipkom Numlock
Numlock Enable	Omogućuje vam da omogućite NumLock kod podizanja sustava računala. Enable Network Ova opcija je omogućena po zadanoj postavci.
Fn Key Emulation	Omogućuje vam da postavite opciju prema kojoj tipka <Scroll Lock> upotrebljava se za simulaciju funkcije tipke <Fn>. Omogući emulaciju tipke Fn (zadana postavka)
Fn Lock Hot Key	Omogućuje da kombinacija prečaca <Fn> +<Esc> označi primarno ponašanja F1–F12, između standardnih i sekundarnih funkcija.

Option	Opis
	<ul style="list-style-type: none"> • Lock Mode Disable/Standard. Ova opcija je omogućena po zadanoj postavci. • Lock Mode Enable/Secondary
Fastboot	<p>Omogućuje vam da ubrzate postupak podizanja sustava zaobilaženjem nekih kompatibilnih koraka. Opcije su:</p> <ul style="list-style-type: none"> • Minimalno • Temeljito (zadana postavka) • Auto
Extended BIOS POST Time	<p>Omogućuje vam da izradite dodatnu odgodu posizanja sustava: Opcije su:</p> <ul style="list-style-type: none"> • 0 sekundi. Ova opcija je omogućena po zadanoj postavci. • 5 sekunda • 10 sekunda

Tablica 10. Podrška virtualizaciji

Option	Opis
Virtualization	<p>Omogućuje vam da omogućite ili onemogućite Intelovu tehnologiju virtualizacije.</p> <ul style="list-style-type: none"> • Omogućiti tehnologiju Intel Virtualization (zadana postavka)

Tablica 11. Bežično

Option	Opis
Wireless Switch	<p>Omogućuje vam postavljanje bežičnih uređaja koji se mogu kontrolirati putem bežičnog prekidača. Opcije su:</p> <ul style="list-style-type: none"> • WLAN • Bluetooth <p>Sve opcije su prema zadanom omogućene.</p>
Wireless Device Enable	<p>Omogućuje vam da omogućite ili onemogućite unutarnje bežične uređaje.</p> <ul style="list-style-type: none"> • WLAN • Bluetooth <p>Sve opcije su prema zadanom omogućene.</p>

Tablica 12. Održavanje



Option	Opis
Service Tag	Prikazuje servisnu oznaku vašeg računala.
Asset Tag	Omogućuje vam da izradite oznaku sustava računala ako oznaka računala još nije postavljena. Ova opcija nije postavljena po zadanoj postavci.

Tablica 13. Dnevnici sustava

Option	Opis
BIOS Events	Omogućuje vam da pregledate i izbrišete događaje POST testa programa za podizanje sustava (BIOS).
Thermal Events	Omogućuje vam da pregledate i obrišete događaje programa za podizanje sustava (termalni).
Power Events	Omogućuje vam da pregledate i obrišete događaje programa za podizanje sustava (napajanje).

Ažuriranje BIOS-a

Preporučujemo da ažurirate BIOS (program za postavljanje sustava), kod zamijene matične ploče ili ako je ažuriranje odstupno. Za prijenosna računala osigurajte da je baterija potpuno napunjena i priključena na utičnicu

1. Ponovno pokrenite računalo.
2. Idite na dell.com/support.
3. Upišite **Servisnu oznaku** ili **Kôd za brzu uslugu** i kliknite na **Pošalji**.
 -  **NAPOMENA:** Za lociranje servisne oznake kliknite na **Gdje je moja servisna oznaka?**
 -  **NAPOMENA:** Ako ne možete pronaći servisnu oznaku, kliknite na **Detektiraj servisnu oznaku**. Nastavite s uputama na zaslonu.
4. Ako ne možete locirati ili pronaći servisnu oznaku, kliknite na Kategorije proizvoda u vašem računalu.
5. Odaberite **Vrstu proizvoda** iz popisa.
6. Odaberite model računala i pojavljuje se stranica **Podrška proizvodu**.
7. Kliknite na **Dohvati upravljačke programe** i kliknite na **Prikaži sve upravljačke programe**. Otvaraju se upravljački programi i stranica za preuzimanje.
8. Na zaslonu Upravljački programi i preuzimanja, pod padajućim popisom **Operacijski sustav**, odaberite **BIOS**.
9. Identificirajte najnoviju datoteku BIOS-a i kliknite na **Preuzmi datoteku**.

Možete analizirati koje upravljačke programe je potrebno ažurirati. Za svoj proizvod kliknite na **Analiziraj sustav za ažuriranja** i slijedite upute na zaslonu.
10. Odaberite željeni način preuzimanja u prozoru **Molimo odaberite način preuzimanja u nastavku**, kliknite na **Preuzmi datoteku**.

Prikazuje se prozor **Preuzmi datoteku**.
11. Za spremanje datoteke na radnu površinu kliknite na **Spremi**.
12. Za instalaciju ažuriranih BIOS postavki na vašem računalu kliknite na **Pokreni**.

Slijedite upute na zaslonu.


Zaporka sustava i postavljanje

Možete izraditi zaporku sustava i zaporku za postavljanje kako biste osigurali računalo.

Vrsta zaporkе	Opis
Zaporka sustava	Zaporka koju morate upisati za prijavu u sustav.
Zaporka za postavljanje	Zaporka koju morate unijeti za pristup i vršenje promjena u postavkama BIOS-a računala.


 **OPREZ:** Značajka zaporkе omogućuje osnovnu razinu sigurnosti za podatke na vašem računalu.

 **OPREZ:** Svatko može pristupiti podacima spremjenim na vašem računalu ako nisu zaključani i ostavljeni bez nadzora.

 **NAPOMENA:** Vaše računalo isporučeno je s onemogućenom zaporkom sustava i postavljanja.

Pridruživanje zaporkе sustava i zaporkе za postavljanje

Možete pridružiti novu **Zaporku sustava** i/ili **Postaviti zaporku** ili promijeniti postojeću **Zaporku sustava** i/ili samo **Postaviti zaporku** kada je **Status zaporkе Otključan**. Ako je status zaporkе **Zaključano**, ne možete promijeniti zaporku sustava.

 **NAPOMENA:** Ako je prenosnik zaporkе onemogućen, postojeća zaporka sustava i postavljanje zaporkе je obrisano i ne trebate pružati zaporku sustava za prijavu u računalo.

Za ulaz u program za postavljanje sustava pritisnite <F2> odmah nakon uključivanja ili ponovnog podizanja sustava.

1. U zaslonu **BIOS sustava** ili **Program za postavljanje sustava**, odaberite **Sigurnost sustava** i pritisnite <Enter>. Prikazuje se zaslon **Sigurnost sustava**.
2. U zaslonu **Sigurnost sustava** potvrdite da je **Status zaporkе Otključano**.
3. Odaberite **Zaporka sustava**, upišite zaporku sustava i pritisnite <Enter> ili <Tab>. Koristite sljedeće upute za pridruživanje zaporkе sustava:
 - Zaporka može imati da 32 znamenke.
 - Zaporka može sadržavati brojeve od 0 do 9.
 - Važe se samo mala slova, velika slova nisu dopuštena.
 - Dopuštene su samo sljedeće posebne znamenke: razmak, ("), (+), (.), (-), (.), (/), (:), (l), (\), (l), (').Ponovno unesite zaporku sustava kad se to od vas traži.
4. Upišite zaporku sustava koju ste ranije upisali i kliknite na **U redu**.
5. Odaberite **Zaporka za postavljanje**, upišite zaporku sustava i pritisnite <Enter> ili <Tab>. Poruka od vas traži da ponovno upišete zaporku postavljanja.
6. Upišite zaporku postavljanja koju ste ranije upisali i kliknite na **U redu**.
7. Pritisnite <Esc> i poruka od vas traži da spremite promjene.
8. Pritisnite <Y> za spremanje promjena. Računalo se ponovno pokreće.

Brisanje ili promjena postojeće zaporke sustava i/ili postavljanja

Osigurajte da je **Status zaporke** Otključano (u programu za postavljanje sustava) prije pokušaja brisanja ili promjene postojeće zaporke sustava i/ili postavljanja. Ne možete obrisati ili promijeniti postojeću zaporku sustava ili postavljanja, ako je **Status zaporke** zaključano.

Za ulaz u program za postavljanje sustava pritisnite <F2> odmah nakon uključivanja ili ponovnog podizanja sustava.

1. U zaslону **BIOS sustava** ili **Program za postavljanje sustava**, odaberite **Sigurnost sustava** i pritisnite <Enter>. Prikazuje se zaslon **Sigurnost sustava**.
2. U zaslону **Sigurnost sustava** potvrdite da je **Status zaporke Otključano**.
3. Odaberite **Zaporku sustava**, dodajte ili obrišite postojeću zaporku sustava i pritisnite <Enter> ili <Tab>.
4. Odaberite **Zaporku postavljanja**, dodajte ili obrišite postojeću zaporku postavljanja i pritisnite <Enter> ili <Tab>.



NAPOMENA: Ako mijenjate zaporku sustava i/ili postavljanja, ponovno unesite novu zaporku kad se od vas to traži. Ako brišete zaporku sustava i/ili postavljanja potvrdite brisanje kad se promiče.

5. Pritisnite <Esc> i poruka od vas traži da spremite promjene.
6. Pritisnite <Y> za spremanje promjena i izlaz iz programa za postavljanje sustava. Računalo se ponovno pokreće.

Dijagnostike

Ako imate problema s vašim računalom, pokrenite ePSA dijagnostiku prije nego se obratite tvrtki Dell za tehničku pomoć. Svrha pokretanja dijagnostika je testiranje hardvera računala bez zahtjeva za dodatnom opremom ili opasnosti od gubitka podataka. Ako niste u mogućnosti sami riješiti problem, osoblje usluge i podrške može koristiti rezultate dijagnostike za pomoć u rješavanju problema.

Dijagnostika poboljšanog testiranja računala prije podizanja sustava (ePSA)

Dijagnostika ePSA (poznata kao dijagnostika sustava) izvodi potpunu provjeru hardvera. ePSA je ugrađena s BIOS-om i pokreće se interno s BIOS-om. Ugrađena dijagnostika sustava pruža komplet opcija za određene uređaje ili grupu uređaja omogućavajući vam da:

- automatski pokrenete testove ili u interaktivnom načinu rada
- ponovite testove
- prikazete ili spremite rezultate testa
- Pokrenete temeljite testove za uvođenje dodatnih opcija testiranja radi pružanja dodatnih informacija o uređaju(-ima) u kvaru
- Prikaz poruka o statusu koji vas informira ako su testovi uspješno završeni
- Prikaz poruka o pogrešci koji vas informiraju o problemima do kojih je došlo tijekom testiranja





OPREZ: Koristite dijagnostiku sustava za testiranje samo vašeg računala. Korištenje ovog programa s drugim računalima može dovesti do nevaljanih rezultata ili poruka o pogrešci.



NAPOMENA: Neki testovi za određene uređaje zahtijevaju interakciju korisnika. Uvijek osigurajte da se prisutni kod računala kada dijagnostika vrši testove.

1. Uključite računalo.
2. Kada se računalo podiže, pritisnite tipku <F12> kada se prikaže logotip Dell.
3. Na zaslonu izbornika za podizanje odaberite opciju **Dijagnostika**.
Prikazuje se prozor **Poboljšanog testiranja računala prije podizanja sustava**, navodeći sve detektirane uređaje u računalu. Dijagnostika pokreće testove na svim detektiranim uređajima.
4. Ako želite pokrenuti dijagnostički test na određenom uređaju pritisnite <Esc> i kliknite na **Da** kako biste zaustavili dijagnostički test.
5. Odaberite uređaj s lijeve ploče i kliknite na **Pokreni testove**.
6. Ako postoje neki problemi, prikazuju se kodovi pogreške.
Zabilježite kôd pogreške i obratite se tvrtki Dell.

Svjetla statusa uređaja



Ikona	Opis
	Uključuju se kada uključite računalo i trepere kada se računalo nalazi u načinu za upravljanje energijom.
	Svijetli ili treperi kako bi pokazala napunjenost baterije.

Svjetla statusa baterije

Ako je računalo priključeno u električnu utičnicu, svjetlo baterije funkcionira na sljedeći način:

Naizmjenično treperenje žutog i bijelog svjetla	Priključen je AC adapter koji nije proizvela tvrtka Dell i koje ne podržava vaše prijenosno računalo.
Naizmjenično treperenje žutog i svijetljenje bijelog svjetla	Privremeni kvar baterije s priključenim AC adapterom.
Trajno treperenje žutog svjetla	Ozbiljan kvar baterije s priključenim AC adapterom.
Nema svjetlosti	Baterija je potpuno napunjena s priključenim AC adapterom.
Uključeno bijelo svjetlo	Baterija je u načinu punjenja s priključenim AC adapterom.

Specifikacije

 **NAPOMENA:** Ponude se mogu razlikovati po regijama. Za više informacija o konfiguraciji svog računala kliknite ikonu  (**Ikona Start**) → **Pomoć i podrška** i zatim odaberite opciju za prikaz informacija o vašem računalu.

Tablica 14. System Information

Značajka	Opis
Širina DRAM sabirnice	64 bita
Flash EPROM	8 MB

Tablica 15. Procesor

Značajka	Opis
Tip	Intel Core i3 i i5
L1 predmemorija	64 KB
L2 predmemorija	256 KB
L3 predmemorija	do 4 MB

Tablica 16. Memorija

Značajka	Opis
Priključak za memoriju	dva dostupna iznutra priključka za DDR3L
Kapacitet memorije	2 GB, 4 GB i 8 GB
Vrsta memorije	1600 MHz (konfiguracija s dvokanalnim DDR3)
Minimalno memorije	2 GB
Maksimalno memorije	16 GB (8x2) GB

Tablica 17. Audio

Značajka	Opis
Tip	4-kanalni audio visoke definicije
Kontroler	Realtek ALC3234
Stereo konverzija	24-bit (analogno u digitalno i digitalno u analogno)
Sučelje	Intel HDA sabirnica
Zvučnici	2 x 2 W

Značajka	Opis
Kontrola glasnoće	izbornik programa i tipke za kontrolu multimedija na tipkovnici

Tablica 18. Video

Značajka	Opis
Vrsta video kartice	integrirana na matičnoj ploči/diskrete
Video kontroler:	
UMA	Intel HD Graphics 4400 (dijeljene memorije)
Diskrete	
Latitude 3450	NVIDIA GeForce Nvidia GeForce 830M (2GB DDR3)
Latitude 3550	NVIDIA GeForce Nvidia GeForce 830M (2GB DDR3)
Podatkovna sabirnica:	
Latitude 3450	64 bita
Latitude 3550	64 bita

Tablica 19. Kamera

Značajka	Opis
Rezolucija kamere	0,92 megapiksela
Video rezolucija (maksimalno)	1280 x 720 (HD) na 30 fps (maksimalno)
Dijagonalni kut gledanja	66°

Tablica 20. Komunikacija

Značajka	Opis
Mrežni adapter	10/100/1000 Mbps Ethernet LAN na matičnoj ploči (LOM)
Bežično	<ul style="list-style-type: none"> Wi-Fi 802.11 b/g/n i 802.11a/b/g/n/ac bluetooth 4.0

Tablica 21. Ulazi i priključci

Značajka	Opis
Audio	jedan kombinirani ulaz za slušalice/mikrofon (slušalice s mikrofonom)
Video	jedan 15-pinski VGA ulaz jedan 19-pin HDMI ulaz
Mrežni adapter	jedan priključak RJ-45
USB:	
Latitude 3450	<ul style="list-style-type: none"> dva ulaza USB 3.0 (stražnji za ispravljanje pogreške)

Značajka	Opis
Latitude 3550	<ul style="list-style-type: none"> • jedan ulaz USB 2.0 • dva ulaza USB 3.0 (stražnji za ispravljanje pogreške) • dva USB 2.0 ulaza



NAPOMENA: Napajani USB 3.0 priključak također podržava Microsoft Kernel Debugging. Ulaze možete identificirati u dokumentaciji koja vam je isporučena zajedno sa vašim računalom.

Čitač medijskih kartica	Jedan utor za 3-in-1
Čitač memorijskih kartica	jedan (SD, SDHC, SDXC, MS, MS Pro)
Fingerprint Reader	jedan (opcionalno)

Tablica 22. Zaslom

Značajka	Latitude 3450	Latitude 3550
Tip	14,0 inča HD WLED	15,6 inča HD WLED
Visina	205,60 mm	360 mm
Širina	320,90 mm	224,3 mm
Dijagonalno	14,0 inča	15,6 inča
Aktivno područje (X/Y)	309,40 mm x 173,95 mm (12,18 inča x 6,85 inča)	344,23 mm x 193,54 mm (13,55 inča x 7,61 inča)
Maksimalna razlučivost	1366 x 768 piksela	1366 x 768 piksela
Maksimalna svjetlina	200 nita	200 nita
Radni kut	od 0° (zatvoreno) do min 135°	od 0° (zatvoreno) do min 135°
Učestalost osvježavanja	60 Hz	60 Hz
Minimalni kutovi gledanja:		
Vodoravno	40°/40°	40°/40°
Okomito	10°/30°	10°/30°
Gustoća piksela	0,265 mm x 0,265 mm	0,252 mm x 0,252 mm
Vanjski zaslon		VGA

Tablica 23. Tipkovnica

Značajka	Opis
Broj tipki:	
Latitude 3450	SAD 80, Brazil 82, Velika Britanija 81 i Japan 84
Latitude 3550	SAD 101, Brazil 104, Velika Britanija 102 i Japan 105

Tablica 24. Podloga osjetljiva na dodir

Značajka	Opis
X-os	102,4 mm (4,03 inča)
Y-os	7,4 mm (3,04 inča)

Tablica 25. Baterija

Značajka	Opis
Tip	<ul style="list-style-type: none"> • "smart" litij-ionska od 3 ćelije (43 watt-sati) • "smart" litij-ionska od 4 ćelije (58 watt-sati)
Dimenzije:	
Visina	<ul style="list-style-type: none"> • 3-ćelije – 7,8 mm • 4-ćelije – 7,8 mm
Širina	<ul style="list-style-type: none"> • 3-ćelije – 124,7 mm • 4-ćelije – 124,7 mm
Dubina	<ul style="list-style-type: none"> • 3-ćelije – 208,25 mm • 4-ćelije – 208,25 mm
Težina	<ul style="list-style-type: none"> • 3-ćelije – 283 g • 4-ćelije – 350 g
Vijet trajanja	300 ciklusa punjenja/praznjenja
Napon	<ul style="list-style-type: none"> • 3-ćelije – 11,1 VDC • 4-ćelije – 7,4 VDC
Raspon temperatura:	
Radno	od 0 °C do 50 °C (od 32 °F do 122 °F)
U mirovanju	od -20°C do 65°C (od 4°F do 149°F)
Baterija na matičnoj ploči	Litij-ionska baterija 3 V CR2032

Tablica 26. AC adapter

Značajka	Opis
Tip	65 W i 90 W
Ulazni napon	od 100 VAC do 240 VAC
Ulazna struja (maksimalno)	1,50 A/1,60 A/1,70 A/2,50 A
Ulazna frekvencija	50 Hz–60 Hz
Izlazna snaga	65 W/ 90 W
Izlazna struja	3,34 A/4,62 A
Nominalni izlazni napon	19,50 VDC

Značajka	Opis
Raspon temperatura:	
Radno	od 0 °C do 40 °C (od 32 °F do 104 °F)
U mirovanju	od –40°C do 70°C (od –40°F do 158°F)


Tablica 27. Fizički

Fizički	Latitude 3450	Latitude 3550
Visina:		
Obični zaslon	22,2 mm (0,87 inča)	22,3 mm (0,88 inča)
Dodirni zaslon	23,0 mm (0,90 inča)	23,2 mm (0,91 inča)
Širina:		
Obični zaslon	245,9 mm (9,68 inča)	258,95 mm (10,19 inča)
Dodirni zaslon	246,1 mm (9,69 inča)	259,2 mm (10,20 inča)
Dubina:		
Obični zaslon	342 mm (13,46 inča)	380,4 mm (14,98 inča)
Dodirni zaslon	342 mm (13,46 inča)	380,4 mm (14,98 inča)
Težina (minimalno):		
Obični zaslon	1,89 kg (4,18 lb)	2,15 kg (4,75 lb)
Dodirni zaslon	2,04 kg (4,51 lb)	2,36 kg (5,21 lb)

Tablica 28. Okruženje

Značajka	Opis
Temperatura:	
Radno	od 0 °C do 35 °C (od 32 °F do 95 °F)
Skladištenje	od –40 °C do 65 °C (od –40 °F do 149 °F)
Relativna vlažnost (maksimalno):	
Radno	od 10% do 90% (bez kondenzacije)
Skladištenje	od 10% do 95% (bez kondenzacije)
Nadmorska visina (maksimalno):	
Radno	od –15,2 m do 3048 m (od –50 stopa do 10.000 stopa) od 0° do 35°C
U mirovanju	od –15,2 m do 10.668 m (od –50 stopa do 35.000 stopa)
Razina onečišćenja zraka	G1 kao što je definirano u ISA-S71.04-1985

Kontaktiranje tvrtke Dell

 **NAPOMENA:** Ako nemate aktivnu vezu s internetom, podatke za kontakt možete naći na računu kojeg ste dobili prilikom kupnje proizvoda, otpremnici, računu ili katalogu proizvoda tvrtke Dell.

Tvrtka Dell pruža nekoliko opcija za podršku i uslugu kojima možete pristupiti putem interneta ili telefona. Njihova dostupnost ovisi o državi i proizvodu, stoga neke usluge možda neće biti dostupne u vašoj regiji. Ako se želite obratiti tvrtki Dell u vezi prodaje, tehničke podrške ili problema oko korisničke podrške:

1. Idite na **dell.com/support**.
2. Odaberite kategoriju podrške.
3. Odaberite vašu zemlju ili regiju iz padajućeg izbornika **Choose a Country/Region** (Odaberite zemlju/regiju) koji se nalazi na dnu stranice.
4. Odaberite odgovarajući uslugu ili vezu za podršku na temelju vaših potreba.